

Az 1996. évi XXXI. törvény, a tűz elleni védekezésről, a műszaki mentésről és a tűzoltóságról 19. § (1) bekezdése, továbbá a tűzvédelmi szabályzat készítéséről szóló 30/1996. (XII.6.) BM rendelet értelmében kiadom a belügyminiszter 54/2014. (XII. 5.) BM rendelete az Országos Tűzvédelmi Szabályzatról előírásainak megfelelően

A

**Miskolci Szakképzési Centrum Baross Gábor Üzleti és
Közlekedési Technikum (T2201160)**

Cím: 3532 Miskolc, Rácz Ádám u.54-56.

TŰZVÉDELMI SZABÁLYZATÁT

végrehajtását az alábbiak szerint határozom meg, a szabályzatban foglalt előírásokat, mellékletét a mai nappal kihirdetem, alkalmazását, pedig elrendelem.

Miskolc, 2023.04.28.

.....
Jobbágné Füreder Anita
igazgató



A létesítmény tűzvédelmének biztosítása a tűzvédelmi szervezettel történik.

Tűzvédelmi Szervezet tagjai



Tűzvédelmi Szervezet Elnöke: Jobbágné Füreder Anita igazgató

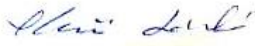
Tűzvédelmi vezető: dr. Kottman Dezső igazgató helyettes
Tűz és munkavédelmi vezető

Tűzvédelmi Szervezet tagjai:

Lovtity Ernő igazgató helyettes

Gál Lajos igazgató helyettes

A tűzvédelmi szabályzatot készítette:


.....
Keserú László Sándor (tűzvédelmi főelőadó 98828/9/2015)
Tel: +36-20/388 3577 e-mail: keseru57@gmil.com

Szakképesítés megnevezése: Tűzvédelmi főelőadó

Szakképesítés azonosító száma: 53 861 10

Bizonyítvány sorszáma: 239206

Bizonyítvány Törzslap száma: 98828/9/2015

Szakmai vizsga: Debreceni Vizsgaközpont Kft.

A Létesítmény egészére vonatkozó általános előírások

1. Az intézmény pontos megnevezése:
Miskolci Szakképzési Centrum Baross Gábor Üzleti és Közlekedési Technikum (T2201160)
2. Az intézmény pontos címe: 3532 Miskolc, Rácz Ádám u.54-56.
Tel:
3. Tevékenységek: elméleti oktatás tantermekben
gyakorlati oktatás tanműhelyben
taniroda működtetése
4. A létesítmény tűzszakaszainak felsorolása: I. Tűzszakasz (iskola fő épület)
II. Tűzszakasz (szociális épület)
III. Tűzszakasz (tanműhely)
IV. Tűzszakasz (garázstárolók)
V. Tűzszakasz (taniroda)
5. Az intézményhez tartozó beépítetlen területek: Iskola előtti park
Belső udvar
Sportpályák
Hátsó udvar
Műhely udvar

A tűzvédelmi szabályzat hatálya:

A Szabályzat területi hatálya kiterjed:

1. A Miskolci Szakképzési Centrum által üzemeltetett 3532 Miskolc, Rácz Ádám u. 54-56. sz. alatt működő Közlekedési technikum egész területére.
2. A területi hatály alá tartozó létesítményben folytatott- a tűzvédelemre kiható- valamennyi tevékenységre.
3. Az elméleti és gyakorlati oktatással összefüggő tevékenységgel kapcsolatos tűzvédelmi használati szabályokra.

A Szabályzat személyi hatálya kiterjed:

1. A Miskolci Szakképzési Centrum Baross Gábor Üzleti és Közlekedési Technikum (T2201160) munkaviszonyban álló valamennyi munkavállalójára.
2. A Közlekedési Technikum valamennyi tanulója a Szabályzat területi hatálya alá tartozó létesítményben

I.

A Tűzvédelmi Szervezet és tagjainak feladatai
--

A létesítmény vezetőjének a feladatai
--

1. Meghatározza a tűzvédelemhez szükséges pénzüsszeget, azt jóváhagyatja a fenntartóval.
2. Évi egy alkalommal értékeli a tűzvédelmi helyzetet, amely a tűzvédelmi bejáráshoz kapcsolódik.
3. Intézkedik a tűzvédelmi hiányosságok megszüntetésére.
4. A Tűzvédelmi Szabályzat, Tűzriadó Terv esetében bekövetkezett változásokat naprakészen tartja.
5. Megszervezi a dolgozók, alkalmi munkások, egyszeri munkavállalók külső vállalkozók, diákok tűzvédelmi oktatását, továbbképzését, valamint az új dolgozók teljes körű tűzvédelmi oktatását, gondoskodik annak a melléklet szerinti dokumentálásáról.
6. Gondoskodik a tűzvédelmi szakvizsgára kötelezett dolgozók vizsgára való felkészüléséről és vizsgáztatásának megszervezéséről.
7. Gondoskodik a jogszabályokban, szabványokban meghatározott tűzvédelmi követelmények megtartásáról, valamint a tevékenységi körrel kapcsolatos veszélyhelyzetek megelőzéséről és elhárításáról.
8. Gondoskodik a tevékenységi körnek megfelelő tüzesetek megelőzéséről, oltásáról, valamint a műszaki mentések jogszabályban, szabványban meghatározott feltételeinek biztosításáról.
9. Biztosítja a tűzvédelmi ellenőrzés lehetőségét.
10. Gondoskodik, hogy a munkavállalók és a tanulók a tűzvédelmi szabályzatban foglaltakat, valamint a vonatkozó jogszabályokban és szabványokban foglaltakat megismerjék és elsajátítsák, azok dokumentálását elvégzi.
11. Gondoskodik a tűzvédelmi helyzetre kiható változás (létesítmény, helyiség, épület, építmény, szabadter, tűzveszélyességi osztályba sorolásában bekövetkezett változás) megtétele előtt legalább 15 nappal a Miskolci Katasztrófavédelmi Kirendeltség írásban történő értesítéséről.
12. Gondoskodik a jogszabályban, szabványban, tűzvédelmi határozatban előírt tűzvédelmi berendezés, készülék, felszerelés, technikai eszköz állandó üzemképes állapotban való tartásáról, időszaki ellenőrzésük elvégzéséről, oltóvíz és egyéb oltóanyag meglétéről.

II.

Tűzvédelmi vezető feladatai

1. Figyelemmel kíséri a tűzvédelmet érintő jogszabályok, szabványok, előírások változását.
2. Rendszeresen ellenőrzi a létesítményre vonatkozó tűzvédelmi előírások megtartását, hiányosságok esetén intézkedik azok megszüntetésére.
3. A Tűzvédelmi Szabályzat, tűzveszélyességi osztályba sorolás és a Tűzriadó Terv változtatására javaslatokat tesz a vezető felé.
4. Figyelemmel kíséri a tűzveszélyességi osztályba sorolásban bekövetkezett változásokat, gondoskodik a megfelelő módosításról.
5. Részt vesz a tűzvédelmi hatóság eljárásain, ellenőrzéseiben, azok végrehajtásakor a rendelkezésre álló adatot szolgáltatja.
6. A létesítmény területén végzendő tűzveszélyes munkavégzéshez szakvéleményt ad, biztosítja a biztonságos munkavégzéshez szükséges tűzvédelmi eszközöket, ha kell felügyeletet rendel el, ellenőrzi az előírtak betartását.
7. A létesítmény területén végbemenő építéseknel, felújításoknál, átalakításoknál, bővítéseknel figyel a tűzvédelmi előírások megtartására, úgy a tervezés, mint az építés időszakában.
8. Ahol szükséges tűzvédelmi egyeztetést ír elő a tervező számára.
9. Gondoskodik a létesítmény területén elhelyezett tűzoltó készülékek, tűzoltásnál igénybe vehető vízforrás időszakos ellenőrzéséről, a tűzoltó készülékek palackjainak esedékes nyomáspróbájáról.
10. Gondoskodik a szabványossági vizsgálatok időbeni meglétéről, azok hiányosságainak megszüntetését kezdeményezi a fenntartónál.
11. Időnként a napi munka (műszak) befejezésekor ellenőrzi a tűzvédelmi szabályzatban foglaltak megtartását.

III.**A munkavállalók feladatai a tűz megelőzésével és a tűz oltásával kapcsolatban**

1. A tűzvédelmi jogszabályokban, kötelezően meghatározottak megtartása, illetőleg a végrehajtás ellenőrzése külön felhívás nélkül is minden dolgozónak és tanulónak feladata.
2. Jelen Tűzvédelmi Szabályzatban leírtakat valamennyi munkavállaló és tanuló köteles megismerni és megtartani a megértést aláírásával köteles igazolni a *melléklet* szerinti oktatási igazolványon.
3. A munkavállalók a létesítmény területén, a helyiségekben csak a használatbavételi engedélyben és a Tűzvédelmi Szabályzatban meghatározott tevékenységet folytathatják.
4. Valamennyi munkavállaló kötelessége, hogy ismerje a tűzoltó készülékek, berendezések kezelését, használatát és alkalmazhatóságuk területét a tűz-okok és a környezet figyelembevételével
5. Minden munkavállaló és tanuló köteles a tűzvédelmi oktatáson és továbbképzésen részt venni, annak elmulasztásáért a felelősséget és a kiszabható szabálysértési, tűzvédelmi bírságot saját maga vállalja. A tűzvédelmi oktatás és továbbképzés után a *melléklet* szerinti igazolását köteles aláírni.
6. A napi munka befejezésekor gondoskodik a tűzre utaló, vagy tüzet okozó körülmény megszüntetéséről, gondoskodik a tűzvédelmi szabályzat vonatkozó részének teljesüléséről.

IV.**Tűzvédelmi képesítések, szakvizsgák**

1. A törvény előírásai szerint a tűzvédelmi szakvizsgára kötelezett munkakörökben, csak érvényes tűzvédelmi szakvizsga bizonyítvánnyal rendelkező személy foglalkoztatható.

V.

Tűzvédelmi szakvizsgához kötött munkakörök

A vonatkozó BM rendelet a tűzvédelmi szakvizsgára kötelezett foglalkozási ágakról és munkakörökről értelmében a létesítmény területén munkát végzők körében az alábbiakat szabályozom:

A létesítmény területén munkát végző valamennyi:

1. Hegesztők és az építőipari tevékenység során nyílt lánggal járó munkát végzők.
2. Az Országos Tűzvédelmi Szabályzat szerint Fokozottan tűz- vagy robbanásveszélyes osztályba tartozó anyagoknak bármely időpontban 300 kg tömegmennyiséget meghaladó mennyiségű tárolását vagy 100 kg tömegmennyiséget meghaladó mennyiségű ipari vagy szolgáltatás körébe tartozó feldolgozását, technológiai felhasználását végzők.
3. Erősáramú berendezések időszakos felülvizsgálatát végzők.

munkavállaló.

1. Azon munkavállaló, aki a fenti Tűzvédelmi Szakvizsga bizonyítvánnyal nem rendelkezik a foglalkozási ágban nem dolgoztatható.
2. A szakvizsgáztatás teljes meneténél a vonatkozó BM rendelet előírásait kell betartani, ennek megfelelően a szakvizsga 5 évig érvényes.

VI.

A létesítmény területén folytatandó tűzveszélyes munkavégzés rendjére vonatkozó szabályok
--

1. A létesítmény területén tűzveszélyes munkavégzést (hegesztést, forrasztást, köszörülés, nyílt lángú tevékenységet, gaz, szemét, avar égetés) - kivéve az állandó tűzveszélyes tevékenység céljára szolgáló területet, - az alatt megjelölt személyek előzetes írásos engedélyével lehet végezni.
2. A külső vállalkozás által végzett tűzveszélyes munkára az engedélyt a külső vállalkozás megbízottja adja ki, azt a jelen *létesítmény* vezetőjével vagy annak távolléte esetén az általa megbízottal láttamoztatni kell.
3. A láttamoztatás alkalmával, a tűzvédelemmel kapcsolatos és szükséges előírásokkal ki kell egészíteni, illetve a fontos információkat el kell mondani a munkavégzéshez.
4. Az engedély egy példányát a tűzvédelmi iratok között el kell helyezni.
5. A saját dolgozók által végzett tűzveszélyes munkához a megfelelő tűzvédelmi felszereléseket biztosítani kell.
6. A tűzveszélyes munkát végző a munka befejezésekor köteles a környezetet átvizsgálni, a tüzet okozó körülményt, megszüntetni.

Fontos figyelmeztetés!

7. Tűzveszélyes tevékenységet tilos végezni olyan helyen, ahol az, tüzet, vagy robbanást okozhat mindaddig, amíg a tűz és robbanásveszélyt el nem hárították!
8. Az alkalmoszerű tűzveszélyes tevékenység engedélyezését a *mellékletben* meghatározott formanyomtatványon kell elvégezni.
9. A létesítmény összes területén tűzveszélyes munkákra engedélyt adók beosztása és aláírás mintája:

Jobbágné Füreder Anita igazgató

.....

aláírása.....

Tűzvédelmi vezető

.....

aláírása.....

VII.

A munkavállalók, egyszeri munkavégzők tűzvédelmi oktatásával, továbbképzésével kapcsolatos szabályok

1. Valamennyi munkavállaló köteles a vonatkozó tűzvédelmi szabályokat megismerni, azokat elsajátítani, amit a *melléklet* által meghatározott formában rögzíteni kell és a tűzvédelmi iratgyűjtőben meg kell őrizni.
2. **Évi egy alkalommal ismétlődő tűzvédelmi továbbképzésen kell részt venni valamennyi dolgozónak**, melynek megtörténtét a *mellékletben* meghatározott formában rögzíteni kell.
3. Az ismétlődő és eseti oktatások, továbbképzések nyilvántartását füzetrendszerűnek kell kialakítani és a *melléklet* formátumát kell követni, de kereskedelmi forgalomban kapható napló is alkalmazható.
4. Az alkalmoszerű munkát végző dolgozónak a tevékenységükhöz szükséges tűzvédelmi oktatást kell megadni, amit a *melléklet* szerint kell dokumentálni.
5. A vonatkozó *BM rendelet* kötelezővé teszi, hogy a **Létesítménnyel** kapcsolatba kerülő külső munkavállalók részére a Tűzvédelmi Szabályzat rájuk vonatkozó részének tájékoztatását. Ez a **Létesítmény** keretei között úgy oldható meg, hogy a Szabályzat rájuk vonatkozó részét ki kell másolni, és rendelkezésükre kell bocsátani. A kiemelten fontos részeket oktatás keretében kell velük megismertetni, amit írásban kell rögzíteni.
6. A tanulók tűzvédelmi oktatását az iskola munkavédelmi szabályzatában foglaltaknak megfelelően a munkavédelmi oktatással együtt osztályfőnöki óra keretében kell megtartani.

VIII.**A munkavállalók tűzmelegelőzéssel kapcsolatos általános tudnivalói**

1. Valamennyi dolgozó köteles ismerni a munkakörével kapcsolatos tűzvédelmi előírásokat, azok megtartásáért anyagi felelősséggel tartoznak.
2. Köteles jelenteni a tűzveszélyre utaló körülményeket, a Tűzriadó Tervben meghatározott feladatokat végrehajtani.
3. A dolgozók kötelesek megismerni a létesítmény területén elhelyezett tűzvédelmi felszerelések, készülékek, berendezések, eszközök használatát, ismerjék azok pontos helyét.
4. Ismerje a tűz esetén riasztásra használt eszközök helyét, használatát.
5. Köteles minden munkavállaló a tűzoltást elkezdni, ha az belátása szerint a rendelkezésre álló eszközökkel elvégezhető.
6. A tűzoltóságnak minden tüzet be kell jelenteni, még az eloltott tüzet is. Tűzjelzésre a 105 és a 112 segélyhívó telefonszám használható.
7. A létesítményben a tűzjelzésre használható telefonkészülék helye a használati szabályokat tartalmazó tűzvédelmi szabályzatban van meghatározva.

Fontos!

8. A tűz jelzése esetén a jelző személy az alábbiakat kell, hogy közölje a tűzoltósággal:

- a./ a tüzeset, káreset pontos helyét,
- b/ mi ég, milyen káreset történt, mi van veszélyeztetve,
- c/ emberélet veszélyben van e,
- d/ a jelző személy nevét, a jelzésre használt távbeszélő készülék számát?

9. A vonatkozó Kormányrendelet szerinti létesítményi tűzoltóság fenntartására nem kötelezettek körébe tartozik a létesítmény.

A létesítmény egészére vonatkozó tűzvédelmi előírások

IX.

A használatra vonatkozó általános előírások

Az üzemeltetőnek, tulajdonosnak, bérlőnek a használat, a tevékenység végzése során gondoskodnia kell arról, hogy

1.
 - a) az építmény, építményrész létesítésekor hatályos előírások által elvárt biztonsági szintet a használat és az átalakítások, változtatások során fenntartsa,
 - b) a használati tűzvédelmi előírásokat betartsa,
 - c) tevékenységével tüzet, robbanást, robbanásveszélyt ne okozzon,
 - d) folyamatosan biztosítsa a tűz észlelésének, jelzésének, oltásának, a kiürítésnek, a tűzvédelmi berendezések, eszközök, felszerelések, tűzoltótechnikai eszközök működésének, hozzáférhetőségének, észlelhetőségének jogszabály vagy hatóság által előírt feltételeit,
 - e) a tűzvédelmi célú dokumentumokat naprakész állapotban, hozzáférhető helyen tartsa,
 - f) a tűzvédelmi célú jelölések észlelhetőségét, egyértelműségét fenntartsa, és
 - g) a robbanás elleni védelmet, az alkalmazott berendezések robbanásbiztos kialakítását és működőképességét a robbanásveszélyes technológia teljes élettartama során fenntartsa.

2. Az építményt, építményrészt, a szabadteret csak a vonatkozó tűzvédelmi követelményeknek megfelelően szabad használni.

3. A helyiségben, építményben és szabadtéren csak az ott folytatott folyamatos tevékenységhez szükséges anyag és eszköz tartható.

4. Tűztávolságon belül tárolási tevékenység nem végezhető, kivéve, ha a tárolt anyag mennyisége, minősége, elhelyezése nem növeli a tűz áttérjedésének veszélyét. Ezen területet a hulladékoktól, száraz aljnövényzettől mentesen kell tartani.

5. A helyiségből, a szabadtérből, a gépről, a berendezésről, az eszközeiről, a készülékeiről a tevékenység során keletkezett fokozottan tűz- vagy robbanásveszélyes és mérsékelt tűzveszélyes osztályba tartozó anyagot, hulladékot folyamatosan, de legalább műszakonként, valamint a tevékenység befejezése után el kell távolítani.

6. Fokozottan tűz- vagy robbanásveszélyes, mérsékelt tűzveszélyes osztályba tartozó folyadékkal, zsírral szennyezett hulladékot jól záró fedővel ellátott, nem tűzveszélyes anyagú edényben kell gyűjteni, majd erre a célra kijelölt helyen kell tárolni.

7. A helyiség - szükség szerint az építmény, létesítmény - bejáratánál és a helyiségben jól látható helyen a fokozottan tűz- vagy robbanásveszélyre, valamint a vonatkozó előírásokra figyelmeztető és tiltó rendelkezéseket tartalmazó biztonsági jelet kell elhelyezni.

8. A közmű nyitó- és zárószerkezetét, valamint annak nyitott és zárt állapotát jól láthatóan meg kell jelölni.

9. A tűzoltó vízforrásokat a vonatkozó műszaki követelmény szerinti jelzőtáblával kell jelölni.

**TŰZVÉDELMI
FŐKAPCSOLÓ**



**GÁZ
FŐELZÁRÓ**

10. Olajos, zsíros munkaruha, védőruha - ruhatár-rendszerű öltöző kivételével - csak fémszekrényben helyezhető el.

11. Az építményben, helyiségben és szabadtéren a villamos berendezés kapcsolójának, a közmű nyitó- és zárószervezetének, a tűzjelző kézi jelzésadójának, a fali tűzcsap működését és a külső oltóvízellátást biztosító szivattyúnak, valamint a hő- és füstelvezető kezelőszervezetének, nyílásainak, továbbá a tűzoltó vízforrások, fali tűzcsapok, tűzoltó készülékek, tűzoltótechnikai termékek, felszerelések, berendezések hozzáférhetőségét, akadálytalan megközelíthetőségét állandóan biztosítani kell, azokat eltorlaszolni még átmenetileg sem szabad

12. A munkahelyeken a tevékenység közben és annak befejezése után a munkát végzőnek ellenőrizni kell a tűzvédelmi használati szabályok megtartását, és a szabálytalanságokat meg kell szüntetni.

13. Ahol jogszabály önműködő csukószervezet alkalmazását írja elő, ott az ajtót csukva kell tartani. Ha ez üzemeltetési okokból nem lehetséges, vagy a fokozottan tűz- vagy robbanásveszélyes osztályba tartozó anyag fokozottan tűz- vagy robbanásveszélyes állapotban fordul elő, akkor a nyitvatartás ideje alatt állandó helyszíni felügyeletről kell gondoskodni, vagy biztosítani kell, hogy az ajtó tűzjelző jelére csukódjon.

X.

Tűzveszélyes tevékenység

(1) Tűzveszélyes tevékenységet tilos olyan helyen végezni, ahol az tüzet vagy robbanást okozhat.

(2) Állandó jellegű tűzveszélyes tevékenység csak a tűzvédelmi követelményeknek megfelelő, erre a célra alkalmas helyen végezhető.

(3) Alkalmoszerű tűzveszélyes tevékenységet – a (5) bekezdésben foglaltak kivételével – az előzetesen írásban, a helyszín adottságainak ismeretében meghatározott feltételek alapján szabad végezni. A feltételek megállapítása a munkavégzésre közvetlenül utasítást adó, a munkát végző személyek tevékenységét közvetlenül irányító személy feladata, ha nincs ilyen személy, a munkát végző kötelezettsége.

(4) A munkát közvetlenül irányító személy köteles ellenőrizni a munkát végző személyek tűzvédelmi szakvizsga-bizonyítványának meglétét, érvényességét, ha az a tevékenység végzéséhez szükséges feltétel. Hiányosság esetén a munkavégzésre való utasítás nem adható ki, valamint a tűzveszélyes tevékenység nem kezdhető meg.

(5) Ha az alkalomszerű tűzveszélyes tevékenységet végző magánszemély azt saját tulajdonában lévő létesítményben, épületben, szabadtéren folytatja, úgy a feltételek írásbeli meghatározása nem szükséges.

(6) A külső szervezet vagy személy által végzett tűzveszélyes tevékenység feltételeit a tevékenység helye szerinti létesítmény vezetőjével vagy megbízottjával egyeztetni kell, aki ezt szükség szerint – a helyi sajátosságnak megfelelő – tűzvédelmi előírásokkal egészíti ki.

(7) Az alkalomszerű tűzveszélyes tevékenységre vonatkozó feltételeknek tartalmazniuk kell a tevékenység időpontját, helyét, leírását, a munkavégző nevét és – tűzvédelmi szakvizsgához kötött munkakör esetében – a bizonyítvány számát, valamint a vonatkozó tűzvédelmi szabályokat és előírásokat.

8. Tűzvédelmi szakvizsgához kötött tűzveszélyes tevékenységet csak érvényes tűzvédelmi szakvizsgával rendelkező, egyéb tűzveszélyes tevékenységet a tűzvédelmi szabályokra, előírásokra kioktatott személy végezhet.

9. A tűzveszélyes környezetben végzett tűzveszélyes tevékenységhez a munka kezdetétől annak befejezéséig, a munkavégzésre közvetlenül utasítást adó, a munkát végző személyek tevékenységét közvetlenül irányító személy, ha nincs ilyen személy, akkor a munkát végző – szükség esetén műszeres – felügyeletet köteles biztosítani.

10. A tűzveszélyes tevékenység befejezése után a munkát végző személyek a helyszínt és annak környezetét tűzvédelmi szempontból kötelesek átvizsgálni és minden olyan körülményt megszüntetni, ami tüzet okozhat. A munkavégzésre közvetlenül utasítást adó, a munkát végző személyek tevékenységét közvetlenül irányító személynek, ha nincs ilyen személy, akkor a munkát végzőnek a munkavégzés helyszínét át kell adni tevékenység helye szerinti létesítmény vezetőjének vagy megbízottjának. Az átadás-átvétel időpontját az engedélyen fel kell tüntetni és aláírással igazolni kell.

XI.

Dohányzásra vonatkozó előírások

A nemdohányzók védelme érdekében hozott törvény szerint a **Létesítmény** területén a dohányzás mindenhol tilos!

XII.

Raktározásra és tárolásra vonatkozó előírások

XIII.

1. Helyiségben, építményben és szabadterén csak az ott folytatott folyamatos tevékenységhez szükséges fokozottan tűz- vagy robbanásveszélyes vagy mérsékelt tűzveszélyes osztályba tartozó anyag tárolható. Az építményben tárolt anyag, termék mennyisége nem haladhatja meg a tervezéskor alapul vett anyagmennyiséget.

2. A fokozottan tűz- vagy robbanásveszélyes osztályba tartozó anyagot - ha azt nem nyomástartó edényzetben hozták forgalomba - a mérsékelt tűzveszélyes osztályba tartozó anyagokra vonatkozó követelmények szerint csak zárt csomagolásban lehet tárolni.

XIII.

Tűzoltási felvonulási utak, területek és egyéb utak

1. A menekülési útvonalak átbocsátóképessége nem szűkíthető le a menekülést biztosító szélesség alá.

2. A létesítmény közlekedési, tűzoltási felvonulási útvonalait, területeit, valamint oltóanyagkészítési helyekhez vezető útjait állandóan szabadon és olyan állapotban kell

tartani, amely az időjárás viszonyoktól függetlenül alkalmas a tűzoltó gépjárművek közlekedésére és működtetésére.

3. A személyek tartózkodására, közlekedésére szolgáló és üzemelés alatt álló helyiségek kiürítésre szolgáló ajtóit lezárni, üzenszerűen zárva tartani akkor lehet, ha az ajtó vészeseti nyithatóságát biztosítják. Abban az esetben, ha a rendeltetés, a tevékenység jellege a belső nyithatóságot kizárja, az ajtó külső nyithatóságát a tűzvédelmi hatóság által meghatározott módon biztosítani kell.

4. Az épületek menekülési útvonalain fokozottan tűz- vagy robbanásveszélyes és mérsékelt tűzveszélyes osztályba tartozó anyagok nem helyezhetőek el, nem tárolhatóak. Ezalól kivételt képeznek a beépített építési termékek és biztonsági jelek, valamint azok az installációk, dekorációk, szőnyegek, falikárpitok és egyéb, nem tárolásra szolgáló, valamint a helyiség rendeltetésével összefüggő tárgyak, amelyek az elhelyezéssel érintett fal vagy a padló felületének szintenként legfeljebb 15%-át fedik le.

XIV.

Kiürítés

1. Az épületeket úgy kell kialakítani, hogy tűz esetén

a) az épületben, épületen tartózkodó személyek

aa) a tartózkodási helyüket elégséges számú, átbocsátóképességű és megfelelő helyen beépített kijáraton elhagyhassák,

ab) a tartózkodási helytől mérve a megengedett elérési távolságon vagy időtartamon belül menekülési útvonalra, biztonságos térbe, önálló kiürítésre szolgáló útvonallal rendelkező szomszédos tűzszakaszba vagy átmeneti védett térbe juthassanak,

2. A kiürítési útvonal megengedett legkisebb szabad szélessége a tervezés, ellenőrzés módszerétől függetlenül 0,6 m.

3. Menekülési útvonal lehet

a) közlekedési útvonalat képező helyiség,

b) lépcsőház,

c) szabadlépcső,

d) fedett átrium, nyitott folyosó, függőfolyosó, a hő- és füstelvezetés szempontjából nyitott udvar vagy

e) legfeljebb 3 szintet összekötő lépcsőtér.

Az 50 főnél nagyobb befogadóképességű helyiség kiürítésre szolgáló ajtóit, valamint az ilyen helyiségekben tartózkodók menekülésére szolgáló ajtó és az 50 főnél több személy kiürítésére szolgáló ajtó

a) a kiürítés irányába nyíljon vagy a nyitásiránytól függetlenül menekülési útvonalon beépíthető legyen,

b) a nyithatóság szempontjából menekülési útvonalon beépíthető legyen

c) nyílásába legfeljebb 15 mm magas küszöb építhető be és

d) kiürítésre csak azzal az ajtószárnyal vehető figyelembe, amelynek záródási pontjai egyetlen nyitószervezet működtetésével nyithatók.

4. A kiürítésre szolgáló, vezérléssel működő ajtók esetében a kézzel történő nyithatóságot minden esetben biztosítani kell.

5. A kiürítésre szolgáló, üzemszerűen zárva tartott ajtók vészeseti nyithatóságát és a beléptető rendszerek kiürítést nem akadályozó kialakítását biztosítani kell. Abban az esetben, ha a rendeltetés, a tevékenység jellege a belső nyithatóságot kizárja, az ajtó külső nyithatóságát a tűzvédelmi hatósággal egyeztetett módon biztosítani kell

1 a kiürítés megengedett időtartama (perc),

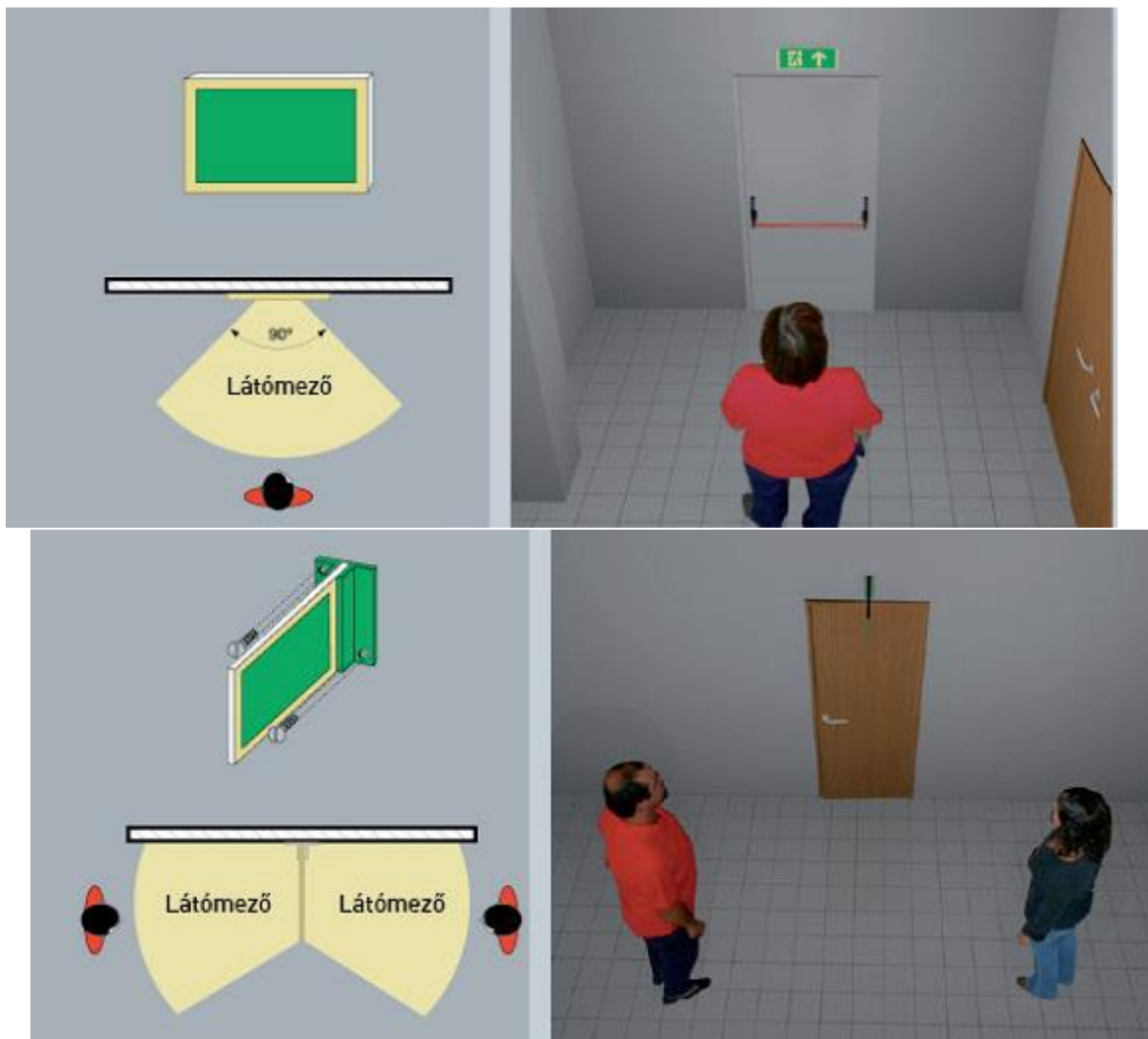
ha a kockázati egység kockázati osztálya

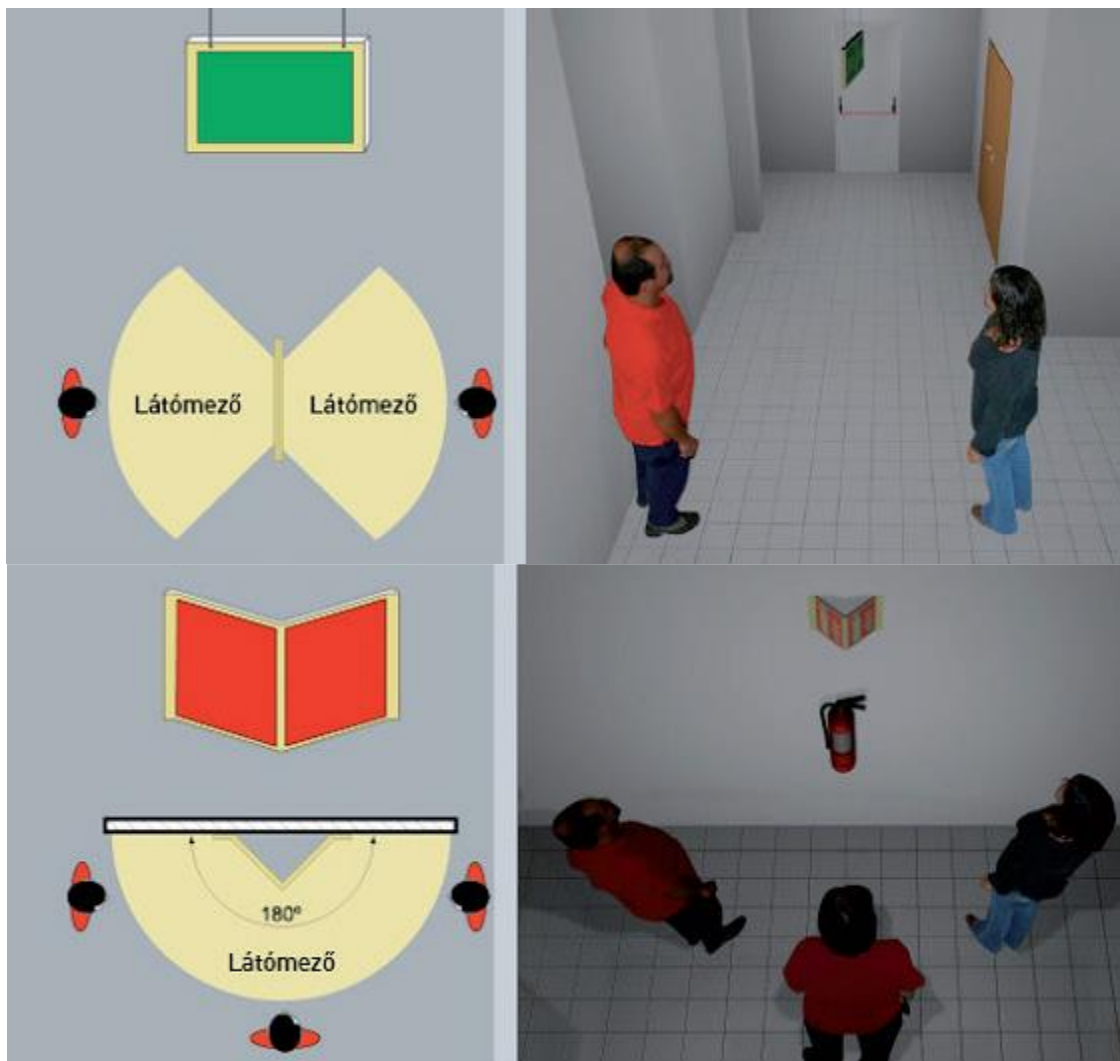
2 NAK AK **KK** MK

3 Első szakasz 1,0 1,5 **1,5** 1,5

4 Második szakasz **6,0** 8,0 8,0 8,0

Biztonsági világítás, menekülési jelzések és menekülési útirányt jelző rendszer





Kéményekre és füstcsatornákra vonatkozó előírások

1. A létesítmény területén jelenleg a Tanposta épületében a kémény a gáztüzelésű kondenzációs kazánnál kerül használatra, melynél az alábbiak betartása szükséges.
2. A kéményt, a kéménytoldást, a füstcsatornát és a technológiai berendezést, egyéb égéstermék elvezetőt a vonatkozó nemzeti szabvány szerint nem éghető anyagból és úgy kell kialakítani, hogy az gyújtási veszélyt ne jelentsen a környezetére.

XVI.**Tüzelő és fűtő berendezésekre vonatkozó előírások**

A létesítmény fűtésrendszere a Tanposta kivételével távfűtéssel van üzemeltetve. A távfűtést a „MIHŐ KFT.” felelősen üzemelteti.

XVII.**Világító és villamos berendezések általános szabályai**

1. Csak olyan villamos berendezés használható, amely rendeltetésszerű használata esetén a környezetére nézve gyújtásveszélyt nem jelent.
2. A villamos gépet, berendezést és egyéb készüléket a tevékenység befejezése után ki kell kapcsolni. Nem vonatkozik ez az előírás azokra a készülékekre, amelyek rendeltetésükből következően folyamatos üzemre lettek tervezve. Ezen alcím szempontjából kikapcsolt állapotnak számít az elektronikai, informatikai és hasonló készülékek készenléti állapota is.
3. A villamos gépet, berendezést és egyéb készüléket használaton kívül helyezésük esetén a villamos tápellátásról le kell választani.
4. Az épület átalakítása, felújítása, átépítése, a kijáratok útvonalak időleges vagy tartós használaton kívül kerülése esetén a téves jelzést adó menekülési jelek működését szüneteltetni kell. Ha a biztonsági jel kikapcsolt állapotában is hordoz információt, az ne legyen látható.
5. Az időszakos tűzvédelmi felülvizsgálat a lakóépületek - kivéve a fázisonként 32 A-nél nem nagyobb névleges áramerősségű túláramvédelem utáni áramköröket -, közösségi, ipari, mezőgazdasági és raktárlétesítmények, továbbá lakókocsok, kiállítások, vásárok és más ideiglenes, vagy áthelyezhető építmények, valamint a kikötők következő villamos berendezéseire terjed ki:
 - a) váltakozó áram esetén 1000 V-ot, egyenáram esetén 1500 V-ot meg nem haladó névleges feszültségű áramkörök,
 - b) a készülékek belső áramkörét kivéve, minden olyan áramkör, amely legfeljebb 1000 V feszültségű villamos berendezésből származó, de 1000 V-nál nagyobb feszültségen működik, különösen kisülő lámpa-világítás, elektrosztatikus szűrőberendezés áramköre, távközlés, jelzőrendszer, vezérlés rögzített energiaátviteli, erősáramú táphálózat.
6. A villamos berendezés használatbavételét követően a berendezés üzemeltetője,
 - a) 300 kilogrammnál vagy 300 liternél nagyobb mennyiségű fokozottan tűz- vagy robbanásveszélyes osztályba tartozó anyag gyártására, feldolgozására, tárolására, felhasználására szolgáló helyiség vagy szabadtér esetén legalább 3 évenként,
 - b) egyéb esetben legalább 6 évenként
 a villamos berendezés tűzvédelmi felülvizsgálatát elvégezteti, és a tapasztalt hiányosságokat a minősítő iratban a felülvizsgáló által meghatározott határnapiig megszüntetteti, melynek tényét hitelt érdemlő módon igazolja.
7. A tűzvédelmi felülvizsgálat szempontjából a naptári napot kell figyelembe venni.
8. A telep- vagy működési engedélyhez, bejelentéshez kötött átalakítás vagy rendeltetésváltás során a helyiségben, épületben elhelyezett villamos berendezéseken a

berendezés üzemeltetője a tűzvédelmi felülvizsgálatot elvégezteti, ha az új rendeltetéshez a jogszabály gyakoribb felülvizsgálatot határoz meg.

9. A villamos berendezések tűzvédelmi felülvizsgálata, a berendezés minősítése a létesítéskor érvényes vonatkozó műszaki követelmény szerint történik.
10. A felülvizsgálat része a villamos berendezés környezetének értékelése és a hely robbanásveszélyes zónabesorolásának tisztázása.
11. A felülvizsgálat kiterjed azokra a hordozható berendezésekre is, amelyeket az üzemeltető nyilatkozata szerint a technológiából adódóan rendszeresen használnak.

Napelemek

1. A napelemmodulok közelében, a DC oldalon villamos táv működtetésű és kézi tűzeseti lekapcsolási lehetőséget kell kialakítani.
2. A távkioldó egység kapcsolóját az építmény villamos tűzeseti főkapcsolója közvetlen közelében kell elhelyezni, vagy a tűzeseti főkapcsolónak kell működtetnie azt.
3. A kapcsolónál a rendeltetésére utaló feliratot, piktogramot kell elhelyezni.
4. A homlokzaton, homlokzatban alkalmazott napelemet úgy kell elhelyezni, kialakítani, hogy ne befolyásolja kedvezőtlenül a homlokzati tűzterjedés elleni védelmet.
5. Napelemes tetőfedés alkalmazása esetén a tetőfedésnek a héjalásokra vonatkozó tűzvédelmi követelményeket is teljesítenie kell.

A létesítményben a napelemes rendszert a fenntartó Miskolci Szakképzési Centrum építette ki, melynek üzembehelyezéséért-üzemeltetéséért és a villamos biztonsági felülvizsgálatok elvégzéséért felelős.

XVIII.

Villám elleni védelemre vonatkozó előírások
--

1. Az építmények villámcsapások hatásaival szembeni védelmét a rendeltetés figyelembevételével az emberi élet elvesztésének, a közszolgáltatás kiesésének és a kulturális örökség elvesztésének kockázata szempontjából kell biztosítani.
2. A villámcsapások hatásaival szembeni védelmet norma szerinti - NV jelölésű - villámvédelemmel kell biztosítani
 - a) új építménynél,
 - b) a meglévő építmény rendeltetésének megváltozása során,
 - c) a meglévő építmény olyan bővítése esetén, melynek következtében az eredeti tetőfelület vízszintes vetülete 40%-ot meghaladó mértékben növekszik.
3. A villámcsapások hatásával szembeni védelem megfelelő, ha a villámvédelmi kockázatkezeléssel meghatározott, egy évre vetített kockázat az emberi élet elvesztésére vonatkozóan kisebb, mint 10-5, a közszolgáltatás kiesésére kisebb, mint 10-3 és a kulturális örökség elvesztésére vonatkozóan kisebb, mint 10-4,
4. A nem norma szerinti meglévő villámvédelem időszakos felülvizsgálatát a létesítéskor érvényben lévő vonatkozó műszaki követelménynek megfelelően kell végezni.
 - (2) A nem norma szerinti meglévő villámvédelmi berendezést, ha jogszabály másként nem rendelkezik, tűzvédelmi szempontból

- a) a 300 kg vagy 300 l mennyiségnél több fokozottan tűz- vagy robbanásveszélyes osztályba tartozó anyag gyártására, feldolgozására, tárolására szolgáló helyiséget tartalmazó, ipari vagy tárolási alaprendeltetésű építmény vagy szabadtér esetén legalább 3 évenként,
 - b) egyéb esetben legalább 6 évenként,
 - c) a villámvédelem (LPS és SPM) vagy a védett épület vagy építmény minden olyan bővítése, átalakítása, javítása vagy környezetének megváltozása után, ami a villámvédelem hatásosságát módosíthatja,
 - d) sérülés, erős korrózió, villámcsapás, valamint minden olyan jelenség észlelése után, amely károsan befolyásolhatja a villámvédelem hatásosságát,
- felül kell vizsgáltatni és a tapasztalt hiányosságokat a minősítő iratban meghatározott határnapig meg kell szüntetni, melynek tényét hitelt érdemlő módon igazolni kell.
5. A norma szerinti villámvédelemről szóló műszaki követelmény hatálya alá tartozó villámvédelemmel ellátott építmények, szabadtérek esetében a villámvédelem felülvizsgálatát
- a) a létesítés során, a később eltakarásra kerülő részek eltakarása előtt,
 - b) a létesítést követően az átadás előtt,
 - c) az LPS I és LPS II fokozat esetén legalább 3 évenként,
 - d) egyéb esetben legalább 6 évenként és
 - d) e) a villámvédelem vagy az építmény átalakítását, bővítését és a vonatkozó műszaki követelményben foglalt különleges eseményt követően kell elvégezni.
6. A villámvédelmi felülvizsgálat szempontjából a naptári napot kell figyelembe venni.

XIX.

Oltóvízre vonatkozó előírások

1. Tűzoltás céljára a szükséges oltóvíz-intenzitást a mértékadó tűzszakasz alapterülete alapján a 8. mellékletben foglalt 1. táblázat szerint kell meghatározni.
2. Az 1200 m²-nél nagyobb alapterületű, állattartó épületeknél a szükséges oltóvíz-intenzitás 1800 liter/perc.
3. Az oltóvizet folyamatosan - a létesítmény mértékadó tűzszakaszára - épületen belüli mértékadó tűzszakasz esetén a mértékadó tűzszakaszt befogadó kockázati egység kockázati osztálya függvényében
 - a) NAK osztály esetén legalább fél órán keresztül,
 - b) AK osztály esetén legalább egy órán keresztül,
 - c) **KK osztály esetén legalább másfél órán keresztül,**
 - d) MK osztály esetén legalább két órán keresztül kell biztosítani.
4. Minden vízszerezési helyet úgy kell kialakítani, hogy az tűzoltó gépjárművel mindenkor megközelíthető, az előírt oltóvízmennyiség akadálytalanul kivehető legyen az időjárástól és természetes felszíni vizek esetén a vízállástól függetlenül.
5. A mértékadó tűzszakasz területére meghatározott vízmennyiséget vízvezetékéről vagy – ha az más módon nem oldható meg – oltóvíz tározóból kell biztosítani.
6. Település, valamint létesítmény létesítése vagy bővítése esetén az oltóvizet az egyes szakaszok használatbavételével egyidejűleg kell biztosítani.
7. Az oltóvíz szomszédos vagy közeli létesítményeknél – a tűzvédelmi hatóság engedélyével – közösen is biztosítható olyan létesítmény területén elhelyezett oltóvízforrásról, ahol
 - a) a védendő szabadtéri tárolóterület, építmény és az oltóvízforrás közötti távolság nem haladja meg az e rendeletben meghatározott távolságot, és

b) az oltóvízforrás észlelhetőségét, megközelíthetőségét, használhatóságát folyamatosan biztosítják.

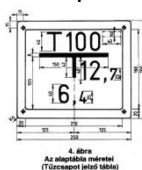
8. A vízszelési helyet úgy kell kialakítani, hogy az tűzoltó gépjárművel mindenkor megközelíthető, az oltóvíz akadálytalanul kivehető legyen.

1. A mértékadó tűzszakasz 3745 m^2 . A biztosítandó tűzi víz 3300 l/min , és legalább másfél órán át kell biztosítani.

2. A tűzi víz biztosítása a település vízvezetékén elhelyezett köztéri tűzcsapból történik. A tűzcsap az épülettől 100m -en belül található.

3. **A tűzi víz biztosítása az iskola udvarán elhelyezett 1db föld feletti tűzcsapról történik**

4. A tűzcsapnál a megfelelő adatokkal ellátott piktogramot kell elhelyezni.



XX.

Tűzoltó berendezésre, készülékre, felszerelésre vonatkozó előírások

1. Tűzoltó készülék karbantartását kizárólag a jogszabályi feltételeknek megfelelő, a hatóság által nyilvántartásba vett karbantartó szervezet vagy az ilyen karbantartó szervezettel szerződéses jogviszonyban álló felülvizsgáló végezheti.

2. Tűzoltó készülék karbantartását az arra vonatkozó, érvényes tűzvédelmi szakvizsgabizonyítvánnyal rendelkező karbantartó személy végezheti.

3. A készenlétben tartó vagy képviselője rendszeresen, legalább negyedévente ellenőrzi, hogy a tűzoltó készülék

a) az előírt készenléti helyen van-e,

b) rögzítése biztonságos-e,

c) látható-e,

d) magyar nyelvű használati utasítása a tűzoltó készülékkel szemben állva olvasható-e,

e) használata nem ütközik-e akadályba,

f) valamennyi nyomásmérő vagy jelző műszerének jelzése a működési zónában található-e,

g) hiánytalan szerelvényekkel ellátott-e,

h) fém vagy műanyag plombája, záró pecsétje, karbantartást igazoló címkéje, a karbantartó szervezet OKF azonosító jele sértetlen-e,

i) karbantartása esedékes-e,

j) készenléti helyét jelölő biztonsági jel látható, felismerhető-e és

k) állapota kifogástalan, üzemkész-e.

4. A vizsgálatot a jogszabályi feltételeknek megfelelő, a hatóság által nyilvántartásba vett karbantartó szervezet vagy az ilyen karbantartó szervezettel szerződéses jogviszonyban álló felülvizsgáló is végezheti.

5. Ha a készenlétben tartó az ellenőrzés során hiányosságot észlel, gondoskodik annak megszüntetéséről.

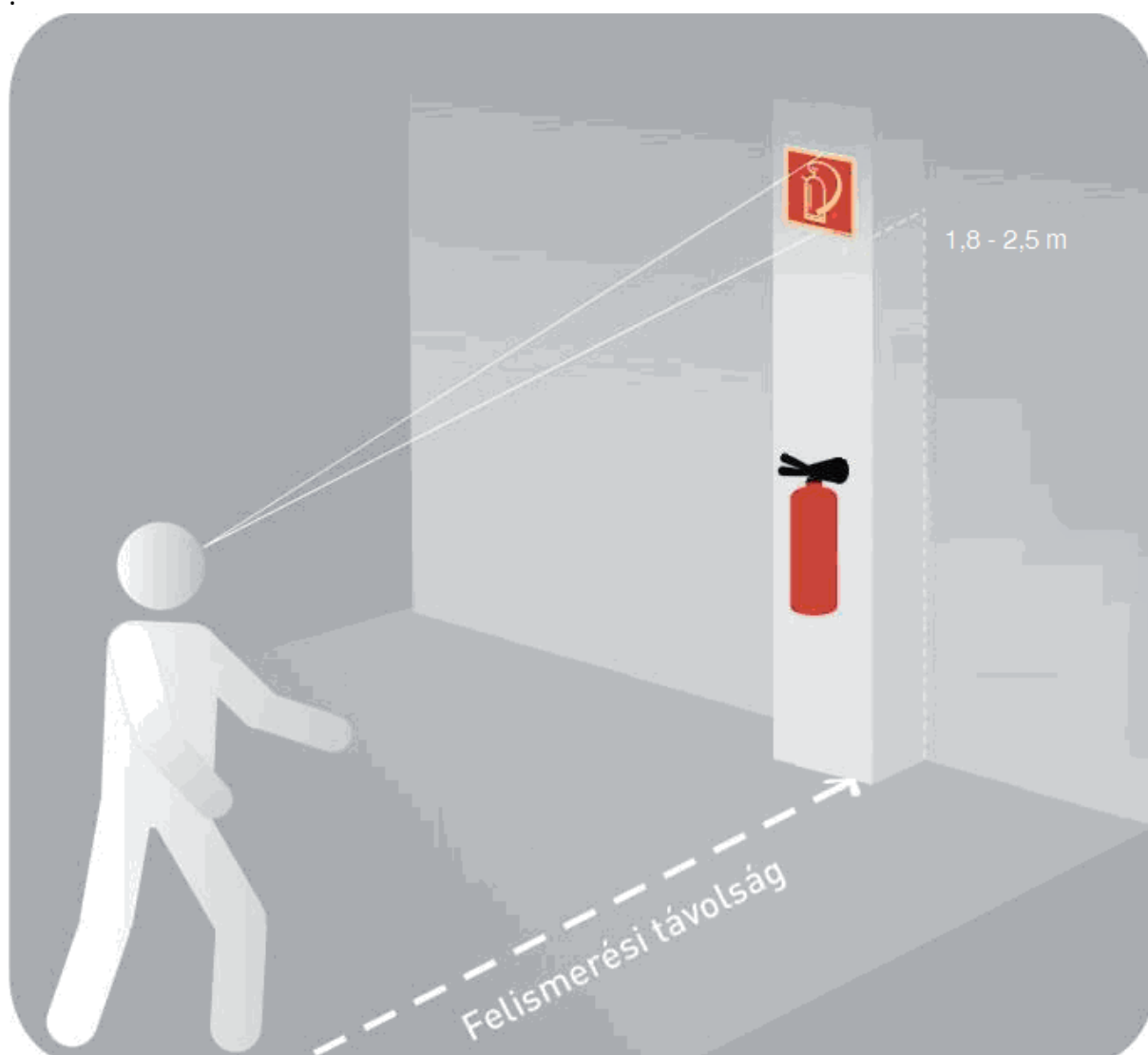
6. A készenlétben tartó gondoskodik a készenlétben tartott tűzoltó készülékek 18. mellékletben foglalt táblázatban meghatározott időközönkénti karbantartásáról, a részben vagy teljesen kiürült, kiürített tűzoltó készülékek újratöltéséről.

7. A ciklusidők számítása az első alap-, közép- és teljes körű karbantartás esetében a gyártási időponttól, a további karbantartások esetében a legutolsó karbantartástól történik. Ha gyártási időpontként csak az év van feltüntetve, az adott év január 31-e, ha a gyártás éve és negyedéve van jelölve, az adott negyedév első hónapjának utolsó napja, ha a gyártás éve és hónapja van jelölve, az adott hónap utolsó napja a gyártási időpont.

8. A tűzoltó készülékekről a készenlétben tartó, az általa végzett ellenőrzésekről, valamint a tűzoltó készülék karbantartásokról tűzvédelmi üzemeltetési naplót vezet.

9. A szén-dioxiddal oltó és a hajtóanyagpalack kivételével a tűzoltó készülékek és alkatrészek élettartama nem haladhatja meg a 20 évet.

10. A 25 kg és az annál nagyobb töltetű tűzoltó készülék a gyártást követő 20 év után a tűzvédelmi szakértői névjegyzékben tűzoltó készülék szakértői területen szereplő személy által kiadott szakvélemény birtokában tartható készenlétben. Az élettartam a 20. évtől számítva kétszer öt évvel hosszabbítható meg.



1. A folytatott tevékenysége a létesítés időszakában beépített tűzjelző és tűzoltó berendezés kiépítését nem indokolja, így arra nem is került sor.
2. A tűzjelzés céljait szolgáló fővonalú távbeszélő mellett a tűzoltóság hívószámát (112) jól láthatóan el kell helyezni, illetve a rendelet szerinti piktogramot.



3. A létesítményben az alábbi típusú és mennyiségű - tűzoltó készüléket kell elhelyezni:

Oltóanyag egység meghatározása

I.	Tűzszakasz (iskola fő épület) 3745m ²	45 oltóanyag egység
II.	II. Tűzszakasz (szociális épület) 1444m ²	17 oltóanyag egység
III.	Tűzszakasz (tanműhely) 1465m ²	53 oltóanyag egység
IV.	Tűzszakasz (garázstárolók) 739m ²	9 oltóanyag egység
V.	Tűzszakasz (taniroda) 76m ²	3 oltóanyag egység

A létesítmény oltóanyag szükséglete: 127 oltóanyag egység

A létesítményben megfelelő a kihelyezett tűzoltó készülékek száma.

Tűzoltó készülékek karbantartásának ciklusideje

	A	B	C	D	E
1	A tűzoltó készülék típusa	Alapkarbantartás ¹	Középkarbantartás ²	Teljes körű karbantartás ³	A tűzoltó készülék élettartama ⁴
2	Porral oltó, vizes oltóanyag bázisú habbal és vízzel oltó	1 év	5 és 15 év	10 év	20 év
3	Törőszeges porral oltó ³	1 év	15 év	10 év	20 év
4	Gázzal oltó	1 év	-	10 év	20 év
5	Valamennyi szén-dioxiddal oltó	1 év	-	10 év	A vonatkozó műszaki követelmény szerint
6	Az MSZ 1040 szabványsorozat alapján gyártott tűzoltó készülék (szén-dioxiddal oltó kivételével)	hat hónap	-	5 év	20 év, de legkésőbb 2014. 12. 31-ig

¹ A kötelező karbantartási ciklusok túrési ideje 1 hónap

² A kötelező karbantartási ciklusok túrési ideje 2 hónap.

³ Az eredetileg zárt (törőszeges) porral oltó tűzoltó készülékeket – újratöltésre – vissza kell juttatni a gyártóhoz

⁴ Az Országos Tűzvédelmi Szabályzat 265. § (2) bekezdését is figyelembe kell venni."

**35db 6kg porral oltó
6db 2kg CO2 oltó van kihelyezve.**

XXI.

Helyiségek tűzvédelmi szabályzatai

1.

- 1. Az iskola területén a dohányzás mindenhol tilos** a nevelési-oktatási intézmények működéséről szóló 11/1994. (VI.8.) MKM rendelet 6.§ (9) bekezdése szerint.
- Az iskolában az oktatás tevékenységhez nem kapcsolható éghető anyagot és éghető folyadékot még ideiglenes jelleggel sem lehet tárolni.
- A tantermekben csak az oktatás tevékenységhez kapcsolódó éghető anyagokat lehet tárolni a szükséges mennyiségben. Az iratokat lehetőleg iratfűzőben szorosan lezárva kell tárolni, hogy tűz esetén a lapok közé a lángok nehezen juthassanak.
- A büfében elektromos főzőlap, kávéfőző használata megengedett, de az alá nem éghető anyagú hőszigetelő alátétet kell helyezni.
- A villamos berendezést, kapcsolót, tűzoltó készüléket, ajtót eltorlaszolni, valamint az azokhoz vezető közlekedési utakat leszűkíteni még ideiglenes jelleggel sem szabad. Ennek érdekében az irodában elhelyezett székeket minden esetben a hozzá tartozó íróasztal, berendezési tárgy mellett rendeltetése szerint kell elhelyezni.
- A tantermek berendezési tárgyait úgy kell elhelyezni, hogy a biztonságos közlekedésre (kb. 80 cm) elegendő út állandóan szabadon maradjon.
- A tanári szoba bejárati ajtajához közel, jól láthatóan, könnyen hozzáférhetően 1 db 6 kg-os (ABC jelű) porral oltó tűzoltó készüléket kell elhelyezni.
- A tevékenység befejezése után, valamint a napi munka befejezésekor, eltávozás előtt a helyiségeket utolsónak elhagyó személynek a villamos gépeket, berendezéseket és egyéb készülékeket ki kell kapcsolnia, illetve a villamos hálózatról le kell választania. Hétvégét megelőző utolsó munkanapon, illetve hosszabb munkaszünetet megelőző utolsó munkanapon az összes elektromos berendezést a villamos hálózatról le kell választani.
- A helyiséget utolsónak elhagyó személy köteles meggyőződni arról, hogy a helyiségben olyan körülmény, ami tüzet okozhat eltávozása után nem marad.
- 10.**Az irodában és a portán lévő fővonalú telefonkészülék mellett a tűzoltóság segélyhívó számát, mely **112** jól láthatóan el kell helyezni a tűzbejelentő telefon piktogrammal egyetemben.

11. Jelen szabályzatban foglaltak betartásáért a helyiségben tevékenységet végző személyek a felelősek.

2.

KONYHA TŰZVÉDELMI SZABÁLYZATA

A konyha jelenleg üzemben kívül van, a fenntartó a tevékenységet megszüntette.

3.

A GÁZPALACKOK TÁROLÁSÁRA, KEZELÉSÉRE VONATKOZÓ TŰZVÉDELMI SZABÁLYZAT

A létesítményben gázpalacktároló nincs.

A tanműhelyben Acetilén palackok (disszugáz) és Oxigén palackok vannak üzembe állítva. A palackok láncsal a vonatkozó jogszabálynak megfelelően a falhoz vannak rögzítve.

Jelenleg a hegesztő műhely üzemben kívül van helyezve.

Gázpalackkezelés alapvető követelményei

Gázpalack kezeléssel csak olyan személy bízható meg, aki a vonatkozó tűzvédelmi és munkavédelmi ismereteket elsajátította.

A gázpalack kiürítését vagy gázelvétel fokozását nem szabad melegítéssel elvégezni. Melegíteni legfeljebb 50 °C hőmérsékletig lehet.

Az acetilén gázpalackot csak olyan mértékben szabad kiüríteni, hogy abban legalább 0,5 bár túlnyomás maradjon, egyéb gázpalackot 3 bár nyomásig.

A gázpalack szelepét minden használat után le kell zárni és az üres gázpalackra fel kell csavarni a záró anyát és a szelepvédő sapkát.

Gépjárműről kemény vagy kemény burkolatú talajra, illetve padozatra óvatosan kell leengedni.

A rendszeres rakodóterületeket, a gázpalack talpát nem rongáló rugalmas anyaggal kell burkolni.

A gázpalackot csak akkor szabad forgalomban tartani, ha:

- jogszabály szerinti érvényes forgalomba hozatali engedélye van,
- jelölései épek és egyértelműek,
- nem sérült,
- szerelvényei hiánytalanok, sértetlenek és gáz tömörek,
- nincs rajta veszélyt okozó szennyeződés.

A gázpalackot sérültnek kell tekinteni, ha:

- legalább 1 m magasról kemény talajra leesett,
- égés nyomai láthatók rajta,
- legalább éles sérülése van, horpadás látszik rajta,
- átalakítás nyomai észlelhetők,
- szállító járművét közlekedési baleset érte.

- Tennivaló gázpalacktűz és robbanás esetén:

A palackon vagy szerelvényein, környezetében keletkezett tűz esetén először az éghető gázt majd a többi veszélyeztetett palack szelepét haladéktalanul el kell zárni. A környezetből az éghető anyagokat, veszélyeztetett palackokat el kell távolítani. Az égő palack oltását elő kell készíteni. Az égő palack szelepének elzárásának feltételeit biztosítva a palack tüzet oltjuk el. Ezt követően legalább 6 órán keresztül intenzív hűtését kell végezni a palacknak.

Tűz esetén értesíteni kell:

- tűz esetén azonnal értesíteni kell a segélyhívó központot (112)

Palack sérülése, tűzbe kerülése esetén a sérülésről jegyzőkönyvet kell felvenni és a sérült palackot, a töltővállalatnak vissza kell szállítani.

A gázpalackon, a jogszabályi jelölésen kívül más időtálló jelölést elvégezni nem lehet.

XXII.

Szabálysértésekkel kapcsolatos tudnivalók

1. A létesítmény Tűzvédelmi Szabályzatában, valamint annak mellékletét képező helyiségek és szabadterek tűzvédelmi használati szabályait tartalmazó szabályzatokban foglaltak betartása minden dolgozóra, alkalmazottra, külső munkavállalóra és vendégre kötelező.
2. A súlyosabb szabálysértések elkövetőivel szemben az illetékes hatóság tagjai szabálysértési eljárást kezdeményezhetnek a tűzvédelmi bírság kiszabására az illetékes hivatásos önkormányzati tűzoltóság jogosult.
Másodfokon a területileg illetékes katasztrófavédelmi igazgatóság igazgatója jár el.
3. Ha a jogszabály másként nem rendelkezik, a tűzvédelmi bírság alsó határa a tűzrendészeti szabálysértésért kiszabható bírság felső határának megfelelő összeg, a felső határa 10 000 000 azaz Tízmillió Ft.
4. A tűzvédelmi bírság megfizetése nem mentesíti a büntetőjogi, illetve a polgári jogi felelősség, valamint a létesítési hiányosságot ellensúlyozó megfelelő védelem kialakítására vonatkozó kötelezettség teljesítése alól.
5. A tűzvédelmi bírságot kiszabó határozat jogerőre emelkedésétől számított két hónap elteltével ismételten kiszabható tűzvédelmi bírság, amennyiben a bírság kiszabásának feltételei még fennállnak.

MELLÉKLETEK

I. számú melléklet

Alkalmoszerű tűzveszélyes tevékenység végzésének írásos meghatározása**ENGEDÉLY ALKALOMSZERŰ TŰZVESZÉLYES TEVÉKENYSÉG VÉGZÉSÉHEZ**

Sorszám:

A munkavégzés

helye:

A munkavégzés

ideje:

2023

év:

hó:

nap

órától

2023

év:

hó:

nap

óraig

A tevékenység megnevezése, pontos leírása:

.....(mit?, mivel?)

A munkát végzők nevei:

Tűzvédelmi szakvizsga bizonyítvány

szám:

Kérjük mellékelni a bizonyítvány másolatát!

A munkavégzés helyén az alábbi kézi tűzoltó készüléket kell biztosítani:

- porral-oltó CO2 oltó habbal-oltó vízzel-oltó
 gázzal-oltó oltó-teljesítmény

Az OTSZ 567.§ és az 568.§ előírásai valamint a év. hó nap megtartott

helyszíni szemle alapján a biztonságos munkavégzés érdekében a munkavégzés során nem környezetben az alábbi védelemről kell gondoskodni:

- éghető anyagokat el kell távolítani
 gyúlékony padozat védelméről gondoskodni kell
 az el nem távolítható anyagokat, nem éghető, megfelelő hőszigetelő anyagokkal kell letakarni
 a szinteken az áttöréseket le kell ellenőrizni, ha szükséges tömítésről kell gondoskodni
 a fal és padló nyílásokat, áttöréseket le kell fedni
 a munkaterület alatt tűzálló ponyvát kell kifeszíteni (vizes)
 a munkaterületet tűzálló paravánnal el kell keríteni
 a fal vagy mennyezet ellentételes oldalán lévő éghető anyagot el kell távolítani, védelméről gondoskodni kell
 alaptevékenységet korlátozni kell

- a tűzjelző berendezést bénítani kell teljes részleges
 a tűzveszélyes tevékenység figyelemmel kísérése helyszínen egyéb módon
 a munkavégzés során felügyeletet kell biztosítani

A felügyeletet biztosító személyek neve, beosztása és feladatai:

A tűzveszélyes tevékenység utáni teendők:

- a munka befejezésének jelentése az engedélyező felé óra perc
 a tűzveszélyes munka területének utóellenőrzése a munka befejezte kor és 2 óra elteltével
 Egyéb
 előírások:.....

.....
 év hó nap engedélyező

2. oldal

Az engedélyben felsorolt előírásokat az alábbi - helyi sajátosságoknak megfelelő - tűzvédelmi előírásokkal egészítem ki:

Szakterület:	tevékenység	Lehetséges kockázatok
elektromos	láng	éghető folyadék tűzveszély
gépészet	ív	gáz jelenlét robbanás veszély
pékség	köszörülés	forró anyag villamos berendezés
cukrászat	gyors vágó	maró anyag leesés veszély
hentes	melegítő	mérgező anyag mozgó gép
raktár		gyúlékony anyag emelőgép
eladótér		por jelenléte párhuzamos munka
Igazgatóság		

Munkavégzés feltételei:	Munkavédelmi előírások
környezet takarítása	védőruha használat
környezet locsolása	Szem és arcvédelem
munkaterület elhatárolása	légzés védő
aknák biztosítása	porálarc
lefedés, befedés (vizes)	
tűzoltó-készülék	

A tevékenység befejeztével az ENGEDÉLY továbbiakban érvénytelen!!!

dátum:

.....
 területileg illetékes vezető aláírása

A munkát végzők**nyilatkozata:**

Az ENGEDÉLYBEN felsorolt előírásokat tudomásul veszem, a munkavégzéshez szükséges berendezést a tevékenység megkezdése előtt leellenőriztem, a tűzoltó-készülék/ek és felszerelések használatát

ismerem. A tűzjelzés helyi lehetőségét ismerem. A munkavégzés befejezése után a területet tűzvédelmi szempontból leellenőrzöm, a munkavégzés befejezését az engedélyező és a biztonsági szolgálat felé jelentem.

év hó nap
 munkát végző aláírása

A felügyeletet ellátó nyilatkozata: Az ENGEDÉLYBEN felsorolt előírásokat tudomásul veszem.

A felügyeleti feladataimmal tisztában vagyok. A tűzoltó-készülék/ek, felszerelések használatát ismerem, a helyi tűzjelzés lehetőségeit ismerem.

2019 év hó nap
 felügyeletet ellátó aláírása

A tevékenység befejezését tudomásul vettem:

év hó nap óra
 engedélyt kiadó

Tűzveszélyes tevékenység bejelentése a tűzoltóságnak óra perc lejelentés óra perc

 biztonsági őr aláírása

A biztonsági szolgálat a tevékenység befejezésének tudomásul vétele után 2 órával a helyszínt leellenőrizte, tűzveszélyt nem tapasztalt.

év hó nap óra

II. számú melléklet

A dolgozók tűzvédelmi oktatását igazoló nyilvántartás

Az Intézmény egészére vonatkozó Tűzvédelmi Szabályzatot előttem ismertették, a munkaterületemre vonatkozó

használati szabályokat maradéktalanul megismertem.

.....
oktatásban résztvevő aláírása

Az oktatott személy neve:

Születési helye:

Személyi igazolvány száma:

Az oktatott személy a munkaterületéhez szükséges tűzvédelmi ismeretekkel rendelkezi, arról visszakérdezéssel meggyőződtem.

.....
oktatást végző neve, aláírása

....., 20.... évhónap nap

III. számú melléklet

Nyilvántartás a dolgozók évente ismétlődő tűzvédelmi továbbképzéséről

S.sz: Az oktató neve: Aláírása: Oktatott órák száma:

Az oktatás végrehajtásának ideje: 20.... évhónapnap

Az oktatás tárgya:

1./

.....

2./

.....

3./

.....

.....

oktatást végző aláírása

.....

oktatásra jogosító képesítés

IV. számú melléklet

Helyiséglista

Miskolci Szakképzési Centrum Baross Gábor Üzleti és Közlekedési Technikum (T2201160)

A létesítmény tűzszakaszainak felsorolása:	I. Tűzszakasz (iskola fő épület)	3745m ²
	II. Tűzszakasz (szociális épület)	1444m ²
	III. Tűzszakasz (tanműhely)	1465m ²
	IV. Tűzszakasz (garázstárolók)	739m ²
	V. Tűzszakasz (taniroda)	76m ²

Részletes helyiség lista

FŐÉPÜLET FÖLDSZINT

000	szélfogó	m. mozaik	24,35 m ²
001	előcs.-lépcsőh.	m. mozaik	96,22 m ²
002	hőközpont	m. mozaik	14,25 m ²
003	iroda	PVC	9,54 m ²
004	férfi wc előtt.	m. mozaik	2,03 m ²
005	férfi wc	m. mozaik	1,02 m ²
006	leány wc előtt.	m. mozaik	2,03 m ²
007	leány wc	m. mozaik	1,02 m ²
008	orvosi szoba	kerámia	17,34 m ²
009	öltöző	kerámia	4,71 m ²
010	wc	kerámia	1,02 m ²
011	öltöző	kerámia	8,47 m ²
012	tanterem	PVC	20,29 m ²
013	takarító ölt.	PVC	10,17 m ²
014	elektr. h.	gumi burk.	5,27 m ²
015	folyosó	m. mozaik	126,55 m ²
016	tanterem	PVC	53,73 m ²
017	tanterem	PVC	53,42 m ²
018	tanterem	PVC	53,42 m ²
019	tanterem	PVC	53,72 m ²
020	tanterem	PVC	54,01 m ²
021	tanterem	m. mozaik	52,47 m ²
022	közlekedő	m. mozaik	16,18 m ²
023	lépcsőház	m. mozaik	12,12 m ²
024	tároló	m. mozaik	9,53 m ²
025	férfi wc előtér	m. mozaik	1,80 m ²
026	pissoir	m. mozaik	5,26 m ²
027	férfi wc m.	mozaik	1,40 m ²
028	nevelői wc előtt.	m. mozaik	1,80 m ²
029	nevelői wc	m. mozaik	1,40 m ²
030	leány wc előtér	m. mozaik	1,80 m ²
031	leány wc előtér	m. mozaik	5,37 m ²
032	leány wc	m. mozaik	1,40 m ²

033	közlekedő	PVC	6,90 m2
034	műszaki tanári	PVC	11,38 m2
035	testépítő klub	PVC	71,86 m2
036	zsebongó	PVC	139,16 m2
037	tornaterem	PVC	203,53 m2
038	szertár	PVC	19,69 m2
039	közlekedő	m. mozaik	3,26 m2
040	pissoair	m. mozaik	1,96 m2
041	wc	m. mozaik	1,00 m2
042	zuhanyzó	m. mozaik	11,04 m2
043	női öltöző	PVC	36,4 m2
044	férfi öltöző	PVC	28,79 m2
045	közlekedő	m. mozaik	3,26 m2
046	pissoair	m. mozaik	1,96 m2
047	wc	m. mozaik	1,00 m2
048	zuhanyzó	m. mozaik	11,04 m2
049	sporttanári	PVC	19,03 m2
050	zuhanyzó	m. mozaik	7,13 m2
Főépület földszint összesen			1301,57 m2

FŐÉPÜLET I. EMELET

100	előcs.-előlépcső	m. mozaik	136,34 m2
101	igazgatói iroda	m. mozaik	9,54 m2
102	irattár	PVC	6,50 m2
103	tanári wc előtt.	m. mozaik	3,60 m2
104	tanári wc előtt.	m. mozaik	6,58 m2
105	tanári wc	m. mozaik	1,08 m2
106	tanári wc	m. mozaik	1,08 m2
107	tanári wc	m. mozaik	1,08 m2
108	férfi wc előtt.	m. mozaik	1,96 m2
109	férfi wc	m. mozaik	1,02 m2
110	tanterem	PVC	51,97 m2
111	folyosó	m. mozaik	131,79 m2
112	tárgyaló	PVC	17,56 m2
113	titkárság	PVC	35,82 m2
114	igazgató h. ir.	PVC	17,56 m2
115	tanári szoba	PVC	90,15 m2
116	gazdasági ir.	PVC	35,50 m2
117	gazd. vez. ir.	PVC	17,28m2
118	tanterem	PVC	53,42 m2
119	tanterem	PVC	52,18 m2
120	közlekedő	PVC	18,35 m2
121	lépcsőház	PVC	21,89 m2
122	férfi wc előtér	m. mozaik	1,80 m2
123	pissoair	m. mozaik	5,26 m2
124	férfi wc	m. mozaik	1,40 m2
125	nevelői wc előtt.	m. mozaik	1,80 m2
126	nevelői wc	m. mozaik	1,40 m2

127 leány wc előtér	m. mozaik	1,80 m ²
128 leány wc előtér	m. mozaik	5,37 m ²
129 leány wc	m. mozaik	1,40 m ²
130 számítógép t.	PVC	36,34 m ²
131 számítógép t.	PVC	54,09 m ²
132 zsebongó	mozaik	116,92 m ²
133 galéria	PVC	8,21 m ²
134 tanterem	PVC	19,69 m ²
135 tanterem	PVC	54,99 m ²
136 számítógép t.	PVC	54,99 m ²
137 számítógép t.	PVC	19,03 m ²
138 büfé	m. mozaik	13,71 m ²

Főépület I emelet összesen 1110,40 m²

FŐÉPÜLET II. EMELET

200 előcs.-előlépcső	m. mozaik	130,06 m ²
201 stúdió	PVC	9,54 m ²
202 férfi wc előtt.	m. mozaik	2,03 m ²
203 wc	m. mozaik	1,02 m ²
204 pissoir	m. mozaik	3,12 m ²
205 leány wc előtt.	m. mozaik	3,60 m ²
206 leány wc előtt.	m. mozaik	6,58 m ²
207 leány wc	m. mozaik	1,08 m ²
208 leány wc	m. mozaik	1,08 m ²
209 leány wc	m. mozaik	1,08 m ²
210 nevelői wc előtt.	m. mozaik	1,96 m ²
211 nevelői wc	m. mozaik	1,02 m ²
212 tanterem	PVC	51,97 m ²
213 térképtároló	m. mozaik	5,88 m ²
214 folyosó	m. mozaik	131,79 m ²
215 tanterem	PVC	53,73 m ²
216 tanterem	PVC	53,42 m ²
217 tanterem	PVC	53,42 m ²
218 tanterem	PVC	35,50 m ²
219 tanterem	PVC	17,29 m ²
220 tanterem	PVC	53,42 m ²
221 tanterem	PVC	35,50 m ²
222 tanterem	PVC	16,04 m ²
223 közlekedő	m. mozaik	16,92 m ²
224 lépcsőház	m. mozaik	21,89 m ²
225 férfi wc előtér	m. mozaik	1,80 m ²
226 pissoir	m. mozaik	5,26 m ²
227 férfi wc	m. mozaik	1,40 m ²
228 nevelői wc előtt.	m. mozaik	1,80 m ²
229 nevelői wc	m. mozaik	1,40 m ²
230 leány wc előtér	m. mozaik	1,80 m ²
231 leány wc előtér	m. mozaik	5,37 m ²

232 leány wc	m. mozaik	1,40 m ²
Főépület II. emelet összesen		729,13 m ²

FŐÉPÜLET III. EMELET

300 előcs.-előlépcső	m. mozaik	110,45 m ²
301 leány wc előtt.	m. mozaik	3,60 m ²
302 leány wc előtt.	m. mozaik	6,58 m ²
303 leány wc	m. mozaik	1,08 m ²
304 leány wc	m. mozaik	1,08 m ²
305 leány wc	m. mozaik	1,08 m ²
306 nevelői wc előtt.	m. mozaik	1,96 m ²
307 nevelői wc	m. mozaik	1,02 m ²
308 tanterem	PVC	51,97 m ²
309 tanterem	m. mozaik	18,90 m ²
310 folyosó	m. mozaik	131,79 m ²
311 szertár	m. mozaik	34,91 m ²
312 tanterem	PVC	72,24 m ²
313 kém.-biológ. sz.	m. mozaik	35,88 m ²
314 tanterem	PVC	72,22 m ²
315 tanterem	PVC	54,01 m ²
316 tanterem	PVC	54,01 m ²
317 iroda	PVC	16,04 m ²
318 közlekedő	m. mozaik	16,92 m ²
319 lépcsőház	m. mozaik	21,89 m ²
320 férfi wc előtér	m. mozaik	1,80 m ²
321 pissoir	m. mozaik	5,26 m ²
322 férfi wc	m. mozaik	1,40 m ²
323 nevelői wc előtt.	m. mozaik	1,80 m ²
324 nevelői wc	m. mozaik	1,40 m ²
325 leány wc előtér	m. mozaik	1,80 m ²
326 leány wc előtér	m. mozaik	5,37 m ²
327 leány wc	m. mozaik	1,40 m ²
Főépület III. emelet összesen		733,70 m ²

VII. számú melléklet

J E G Y Z Ó K Ö N Y V

Készül:év.....hó.....napján a hivatalos helyiségében.

Jelen vannak: A részéről:

.....

Tárgy: A módosított 30/1996. (XII.6.) BM rendelet 4. § (4) bekezdése által előírt tűzriadó terv éves gyakorlásának elvégzése

A fenti időpontban megtartott Tűzriadó Terv begyakorlása folyamán az alábbiak kerültek rögzítésre:

A tűzjelzést végrehajtó személy a jelzés módját a meghatározottak szerint hajtotta végre.

A létesítmény elhagyásának módját, a munkavállalókra kiosztott feladatokat megfelelően hajtották végre, így különösen: a tűzoltó készülékek készenlétbe helyezését, mentést az előírások szerint, áramtalanítást, munkafolyamatok leállítását.

A létesítmény kiürítésére a jogszabály által előírt megengedett időtartam:

A kiürítés első szakaszában:1,5..... perc

A kiürítés második szakaszában:6,0.... perc

A gyakorlás alkalmával mért kiürítési idők:

Első szakasz esetén: perc

Második szakasz esetén: perc

A jelenlévők megállapítják, hogy a létesítmény Tűzriadó Tervének végrehajtása az abban foglaltaknak megfelelően történt meg.

K.m.f.

.....

TÚZRIADÓ TERV

Jelen Tűzriadó Terv a Létesítmény Tűzvédelmi Szabályzatának része, betartása és végrehajtása mindenki részére kötelező, a benne foglaltakat évenként gyakorolni kell, melyről jegyzőkönyvet kell készíteni.

A módosított **30/1996. (XII.6.) BM rendelet 4. § (1) bekezdésében** foglaltak betartásával és a **(2) bekezdés** értelmében a **Miskolci Szakképzési Centrum Baross Gábor Üzleti és Közlekedési Technikum (T2201160) Tűzriadó Tervét** az alábbiak szerint határozom meg:

Tűzjelzés, létesítmény elhagyásának módja

Aki a létesítmény területén tüzet vagy közvetlen tűzveszélyt észlel, illetve arról tudomást szerez köteles azonnal jelezni a Tűzoltóságnak.

A Tűzoltóság hívószáma: 112.**• A tűzjelzéskor a következőket kell elmondani:**

- 1. A tüzeset, káreset pontos helyét, címét;*
- 2. Mi ég, milyen káreset történt, mi van veszélyeztetve;*
- 3. Emberélet veszélyben van-e;*
- 4. A jelző személy nevét, a jelzésre használt telefonkészülék számát.*

A tűzjelzésre használható telefonkészülék az *iroda* helyiségben található.

A tűzoltóság közvetlen értesítését csak a városjogos telefonokon keresztül lehet, közvetlen tűzjelzés nincs kialakítva.

• Tűz észlelése esetén a riasztás rendje:

- Tűz észlelése esetén elsőként a veszélyeztetett épületrészben tartózkodó személyeket kell értesíteni. Az értesítés tűzilármával történik. Ezt követően **az iskola hangosbemondóján keresztül történik a tűzriasztás** és a kiürítés lebonyolítása.

TÚZVAN-TÚZVAN-TÚZVAN-TÚZVAN-TÚZVAN

kiáltás ismétlésével.

- Ezt követően a fenti hívószámon a Tűzoltóságot értesíteni kell. (112)

- Ezt követően a vezetőt kell értesíteni.

Neve: **Jobbágyiné Füreder Anita** Tel: +36- 70/587-1420

4. Ezt követően a társaság tűzvédelmi vezetőjét kell értesíteni, ha nem tartózkodik a területen, akkor a megfelelő telefonszámon kell értesíteni.

dr. Kottman Dezső

Telefonszámok: +36-20/373-0890

Tűzvédelmi tanácsadó:

Neve: **Keserű László Sándor**

Telefonszámok: +36-20/388-3577

5. Abban az esetben, ha a tűz olyan területen van, hogy az épület(ek) áramtalanítását el kell végezni az illetékes áramszolgáltatót értesíteni kell.

Neve: **ÉMÁSZ**

Telefonszámok: 06-40-39-39-40

6. Abban az esetben, ha a gázszolgáltatást meg kell szüntetni értesíteni kell:

Név: **TIGÁZ**

Telefonszámok: 06-(80) 300-300

6. Abban az esetben, ha a tűz által személyi veszélyeztetés történt, akkor a mentőket értesíteni kell még akkor is, ha sérülés nem történt (értelemszerűen sérülés esetén a mentőket értesíteni kell)

Telefonszám:

112

7. Abban az esetben, ha vélelmezhetően bűncselekmény következtében keletkezett a tűz a rendőrséget értesíteni kell.

Telefonszám:

112

• **A létesítmény elhagyásának rendje:**

1. A kiürítésnél a kiürítendő személyeket két csoportra kell osztani, úgymint a kiürítés rendjét tudó, és a kiürítés rendjét nem tudó (ügyfelek) személyek. Elsődlegesen a feladatukat ellátni nem tudó személyek mentését kell elkezdni. Ezen személyek mentésénél minden esetben az iskola területén lévő munkavállalók működjenek közre, segítsék azok mielőbbi eltávozását.
2. A kiürítésnél a második lépcsőben a feladatukat ellátni képes személyek (tanulók) mentését kell elvégezni a tanárok irányításával. Ezen személyek mentését, ha azok önállóan tudnak menekülni az első szakaszban is végezhetjük.
3. Amikor a személyek (tanulók) kimentése megtörtént a tűz területén tevékenykedő munkavállalók (tanárok) kötelesek ellenőrizni a munkavállalók és tanulók létszámát.

Ez a kiürített személyek körében végzett névsorolvasással történjen. Csak abban az esetben lehet a mentést befejezettnek tekinteni, ha a létszámellenőrzés alkalmával minden mentendő személy megtalálható volt.

A létesítmény kiürítésénél minden esetben figyelembe kell venni a következőket:

- A kiürítési útvonalakat úgy kell megválasztani, hogy azokon éghető anyag, robbanásveszély a lehető legkevesebb legyen.
- Az épület, helyiség egy idő után telítődik füsttel, de a helyiségek alsó légrétege lényegesen később telítődik, így a menekítést lehajolva esetleg kúszva is lehet végezni.
- Az olyan helyiségekbe, ahonnan a kiút előre nem látható a bemenetet meg kell tiltani.
- Minden esetben törekedni kell a pánikhelyzet legyőzésére, ezért határozott és megnyugtató cselekvést kell tanúsítani a mentésben résztvevő személyeknek.
- A mentési feladatot csak átgondoltan és határozott elképzeléssel lehet végezni a tanárok irányításával.
- A menekítésre a melléklet szerinti térképen megjelölt útvonalat kell használni, ettől eltérni csak abban az esetben lehet, ha az útvonal el van torlaszolva, vagy nem járható.

Munkavállalók (tanárok) tennivalói tűz esetén

- Az a személy, aki a tüzet, vagy közvetlen tűzveszélyt észleli azonnal köteles az első részben meghatározottak szerinti riasztást (hangos szó, tűzjelző, tűzoltó berendezés üzembe helyezése) és tűzjelzést végrehajtani. A Tűzoltóság részére célszerű annak a személynek jelezni a tüzet, vagy tűzveszélyt, aki észlelte, hiszen ő bír a legtöbb információval a tűzről. Abban az esetben, ha fontosabb feladat vár a személyre a menekítésnél a tűzjelzést más személy is elvégezheti.
- Azon személy feladatává válik a terület, szomszédos létesítmények, kiürítése, aki abban a pillanatban a helyszínen tartózkodik, de lehetőleg az ott folyamatosan munkát folytató végezze.
- A tűz területén tartózkodó munkavállalók segítenek azon kollégáknak, akik a tűz keletkezés helyszínén végeznek munkát. Gondoskodnak a kimentettek biztonságos térbe való juttatásának elvégzéséről.
- Az épület, közvetlen tűzveszélynél a szomszédos létesítmények áramtalanítását a kiürítés elvégzése után, de azzal párhuzamosan is, ha lehetőség van el kell végezni, ezt a hozzáértő személy tegye meg. A tűzoltóság részére az áramtalanítási nyilatkozat aláírási jogát az áramtalanítást végző személyre ruházom.
- A férfi munkavállalók feladata a keletkezett tüzek során az elsődleges tűzoltás megkezdése a rendelkezésre álló tűzoltó készülékekkel, felszerelésekkel, eszközökkel.
- Az ajtókhöz, kapukhoz legközelebb tartózkodó személy feladata, hogy az épületek valamennyi szabadba vezető ajtaját teljes terjedelmében kinyissa. Ha erre lehetőség van, akkor azt kívülről tegye és a legtöbb személy jelenlétét befogadó területek ajtajaival kezdje a sorrendet. További feladata a létesítmény létszámának pontos megállapítása.
- Azokon a helyeken, ahol személy nem tartózkodik az ott munkát végzők feladata a tűz nagyobb kiterjedésének a megakadályozása, ennek érdekében gáz kizárása, elektromos rendszerek áramtalanítása, fokozott tűzveszélyes anyagok tűztérből való kimentése, a veszélyeztetett területek kiürítésének kezdeményezése, tűzoltás elkezdése.
- Az anyagi javak mentése csak úgy történhet, hogy azzal párhuzamosan sérülés vagy emberélet ne kerüljön veszélybe. Anyagi javak mentése csak a személymentés elvégzése után történhet.

A létesítmény főbb veszélyforrásai

- Elsődleges veszélyforrásként az éghető gáz tárolása területén keletkező tűz és robbanás lehetőségét jelölöm meg.
- Másodlagos veszélyforrásként az elektromos berendezés meghibásodásából keletkező tűz lehetőségét jelölöm meg.

A létesítmények helyszínrajza

A létesítmények helyszínrajzát el kell készíteni és jelen Tűzriadó Terv mellékleteként kell kezelni.

A helyszínrajzokon a következő jelöléseket kell elvégezni:

- Tűzoltó készülékek helyei és a készülékek típusa, sorszáma;
- Épületgépészeti berendezések központi elzárói (villamos áramtalanítási pont, gázrendszer kizárási pont, vízrendszer kizárási pont);
- Tűzjelzésre használható telefonok elhelyezési pontjai;
- Az épületekből történő menekülési útvonal megjelölése a kezdetétől zárt és a haladási irány felé nyíllal ellátott (piros) vonallal.

A tűzoltás céljára tűzivíz vételezése a létesítmény területén a hátsó udvaron található tűzcsapról lehetséges.

Miskolc, 2023.04.28.

.....
Jobbágné Füreder Anita
igazgató

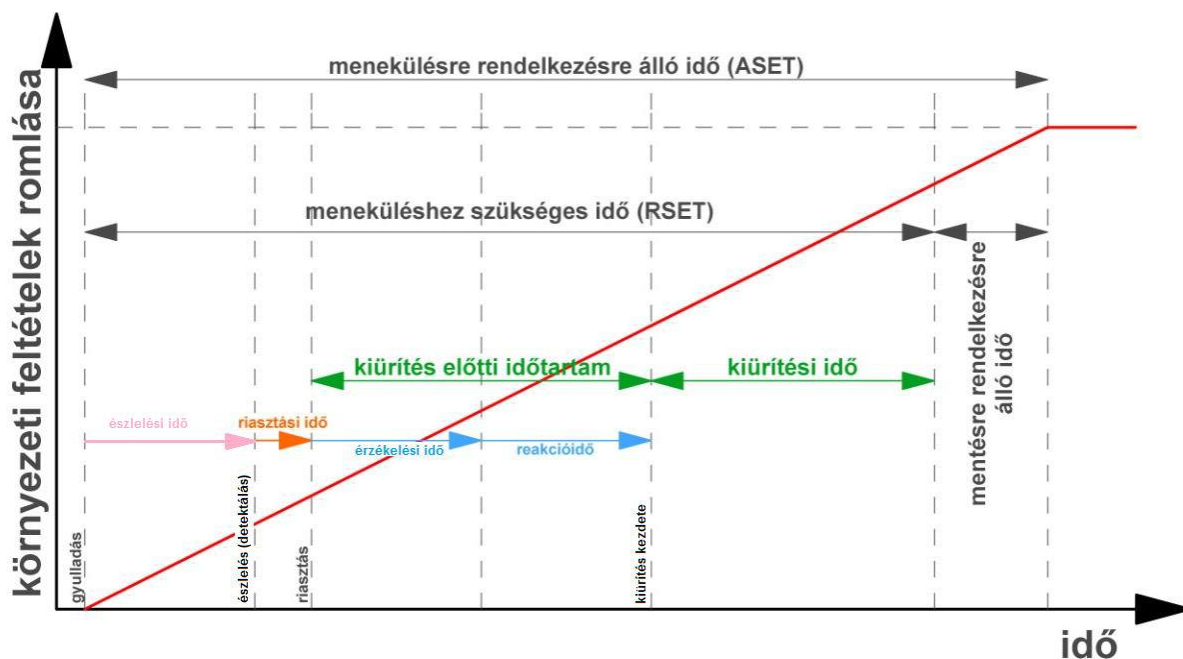
Melléklet:6. db rajz.

IX. számú melléklet

KIÜRÍTÉS SZÁMÍTÁS

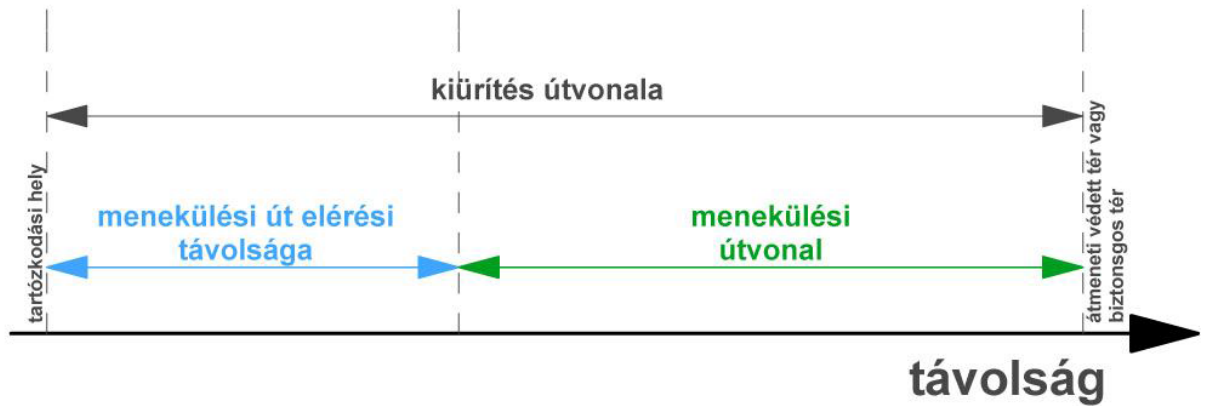
Miskolci Szakképzési Centrum Baross Gábor Üzleti és Közlekedési Technikum (T2201160)
3532 Miskolc, Rácz Ádám u.54-56.
(2019.04.23.)

A létesítmény közepes kockázati (KK) osztályba sorolható, ezért a kiürítés első szakaszában figyelembe vehető normaidő (meg) 1,5 perc a második szakaszé pedig 6 perc. Az intézmény épületei közül a fő épületében egyetlen 50-főnél nagyobb befogadó képességű helyiség van, ez a tornaterem.



1. ábra: a menekülés folyamata

Kiürítési útvonal: az építmény bármely részén tartózkodó személy által menekülés folyamata közben tervezetten bejárt útvonal. Magába foglalja a menekülési útvonal eléréséig tartó, azaz a kiürítés első szakaszában bejárando elérési útvonalat és a menekülési útvonalat.



2. ábra: útvonalak felosztása

Miskolci Szakképzési Centrum Baross Gábor Üzleti és Közlekedési Technikum Tornaterem:

Első szakasz: a veszélyeztetett helyiség kiürítése				
$t_{1\text{meg}}$	A kiürítés első szakaszára megengedett időtartam (1. táblázat) (min)			1,5
t_{1a}	A helyiség kiürítésének időtartama a legkedvezőtlenebb útvonalból és a haladási sebességekből számolva (min)			0,48
S_{i1} V_i	Az egyes útszakaszok hossza egyenes útvonalon mérve, a hozzá tartozó haladási sebességekkel	S_{i1} (m)	v_i (m/min)	S_{i1}/v_i (min)
Útszakasz rövid leírása	Tornaterem	13,6	28	0,48
A kiürítés értékelése az útszakaszok hossza alapján ($t_{1a} \leq t_{1\text{meg}}$)				MEGFELELŐ
t_{1b}	A helyiségnek vagy a kijárhoz tartozó helyiségrész kiürítési időtartama az ajtók átbecsátóképessége alapján (min)			1,56
N_1	Eltávolítandó személyek száma (fő)			100
k	A kijáratok átbecsátó képessége (fő*m ⁻¹ *min ⁻¹)			41,7
x_1	Az N_1 -hez tartozó kijárat szélessége (m)			1,54
A kiürítés értékelése az ajtók átbecsátóképessége alapján ($t_{1b} \leq t_{1\text{meg}}$)				NEM MEGFELELŐ

Menekülésre szolgáló kijáratok és a szabad szélesség:

$$\text{Menekülőajtó a tornateremben } 1 \times 1,54 = 1,54 \text{ m}$$

A tűzvédelmi szabályzat készítéséről szóló, a 4/2015. (II. 27.) BM rendelettel módosított 30/1996. (XII. 6.) BM rendelet 3. § i) pontja és a kiürítésre vonatkozó Tűzvédelmi Műszaki Irányelvben (TvMI 2.1:2015.03.05.) foglaltak alapján a Tornaterem maximális befogadó képessége 100 fő. A tornaterem alapterülete 200 m², a vonatkozó táblázat szerint 2fő/m² vehető figyelembe. A kiürítés első szakasza az ajtó átbecsátó képessége alapján nem felel meg. **A tornaterem maximális befogadó képessége az ajtók átbecsátóképessége alapján 96 fő.** Az intézmény helyiségeinek rendeltetészerű használatáért, az engedélyezett befogadó képesség betartásáért a mindenkori intézmény vezető a felelős.

Második szakasz: a veszélyeztetett tűzszakasz, illetve az építmény kiürítése				
t_{2meg}	A kiürítés második szakaszára megengedett időtartam (1. táblázat) (min)			6
t_{2a}	Az ellenőrzött tűzszakasz vagy építmény kiürítési időtartama a kijárattól legtávolabb lévő helyiség útvonalhossza alapján (min)			3,74
t_{1ma}	A kiürítés első szakaszában számított időtartamok közül a legnagyobb (min)			1,5
s_{i2} v_i	Annak a helyiségnek a legtávolabbi kijáratától a szabadba vezető kijáratig vett útvonalainak együttes hossza az úttengelyen mérve, amely a t _{1ma} -val együttesen a legnagyobb értéket adja, a hozzá tartozó haladási sebességekkel	S_{i2} (m)	v_i (m/min)	S_{i2}/v_i (min)
Útszakasz rövid leírása	Folyosó (menekülési útvonal)	21,7	28	0,77
A kiürítés értékelése az útszakaszok hossza alapján (t_{2a} ≤[?] t_{2meg})			MEGFELELŐ	
t_{2c}	A kiürítés időtartama a szabadba vezető ajtók átbocsátóképessége alapján (kijáratonként)			1,47
t_{y2}	A szabadba vezető ajtó eléréséhez szükséges idő, a tűzszakasz helyiségei közül - a kiürítésnél számításba vett - a szabadba vezető ajtóhoz legközelebb eső helyiség ajtajától mérve (min)			0,77
s_i	A szabadba vezető ajtó és a - kiürítésnél számításba vett - hozzá legközelebb eső helyiség legközelebbi ajtajának távolsága (m)			21,7
v_i	A szabadba vezető ajtó eléréséhez figyelembe vett haladási sebesség (m/min)			28
N₃	Az ellenőrzött tűzszakaszból, az építményből az adott kijáraton eltávolítandó személyek száma (fő)			96
k	A szabadba vezető ajtók átbocsátóképessége a 2.2.3. szakasz szerint			41,7
x₃	A szabadba vezető kijárat szabad nyílásszélessége (m)			1,56
A kiürítés értékelése a szabadba vezető ajtók átbocsátóképessége alapján (t_{2c} ≤[?] t_{2meg})	MEGFELELŐ			

A tornaterem 96 fős megengedett maximális befogadóképessége a kiürítés számítással igazolt, mivel a tornaterem biztonsággal kiüríthető a megengedett időtartamon belül.

Miskolc, 2019.04.23.

Aktualizálás dátuma: 2023.04.28.

Készítette:



Keszér László Sándor
tűzvédelmi főelőadó
98828/9/2015

MENEKÜLÉSI TERV



GÁZ FŐELZÁRÓ

Miskolci Szakképzési Centrum Baross Gábor
Üzleti és Közlekedési Technikum

Hő- és füstelvezető kezelő panel



Jelmagyarázat:

- Menekülési útvonal
- Vészkijárat
- Elsősegély
- Gyülekezési hely
- Ön itt áll
- Tűzjelző
- Fali tűzcsap
- Tűzoltó készülék
- Pánikzár

Mentők	104
Tűzoltóság	105
Rendőrség	107
Segélyhívó központ	S.O.S 112

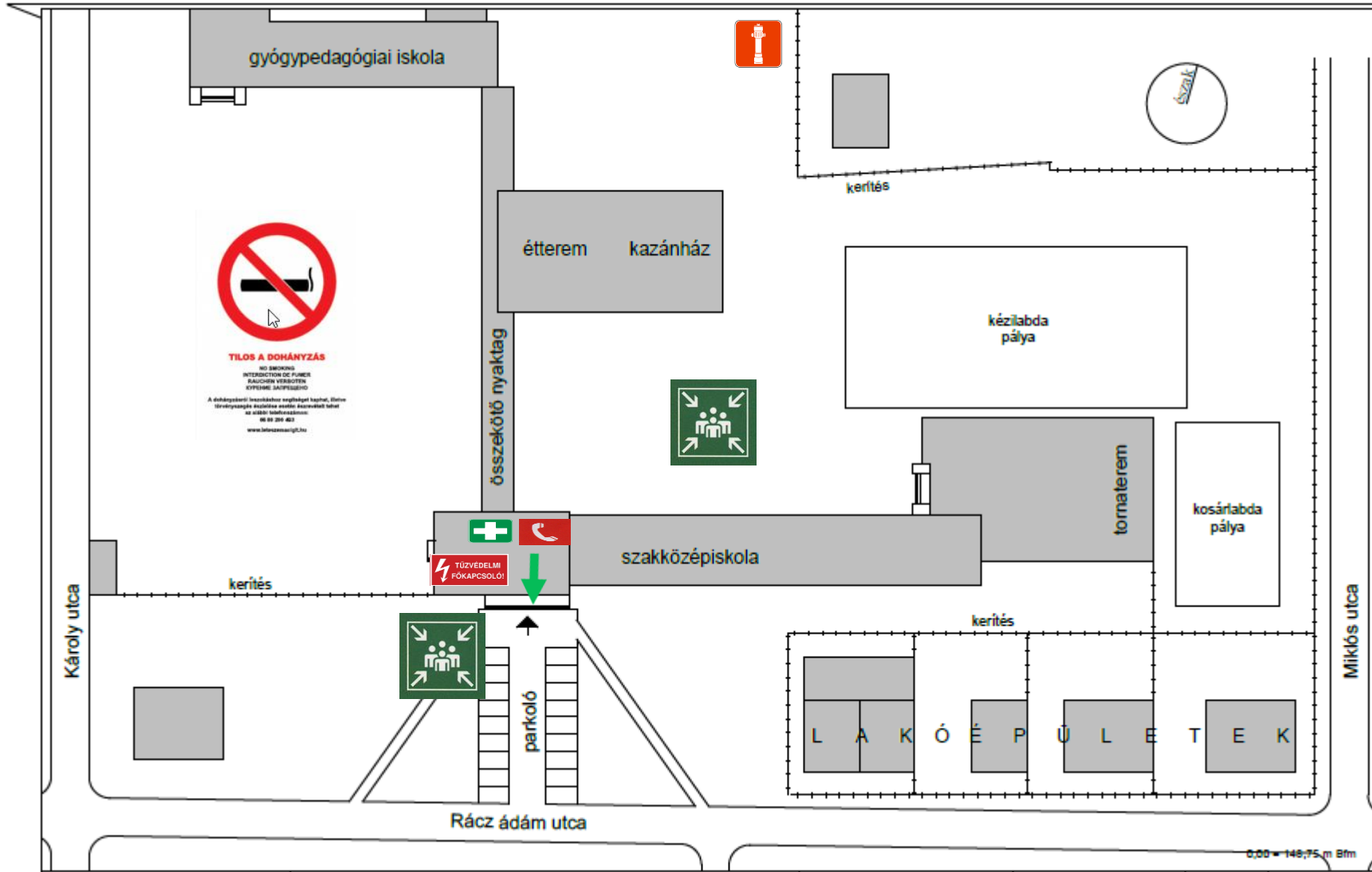
BIZTONSÁGI UTASÍTÁSOK:

TŰZ ESETÉN

- ✓ TŰZILÁRMÁVAL JELEZZE A TŰZET!
- ✓ HÍVJA A 105, VAGY 112-ES TELEFONSZÁMOT!
- ✓ JELENTSE A NEVÉT ÉS A TŰZ PONTOS HELYÉT
- ✓ KÖVESSE A TŰZOLTÓK ÉS A TŰZRIADÓ TERV UTASÍTÁSAIT

KIÜRÍTÉS

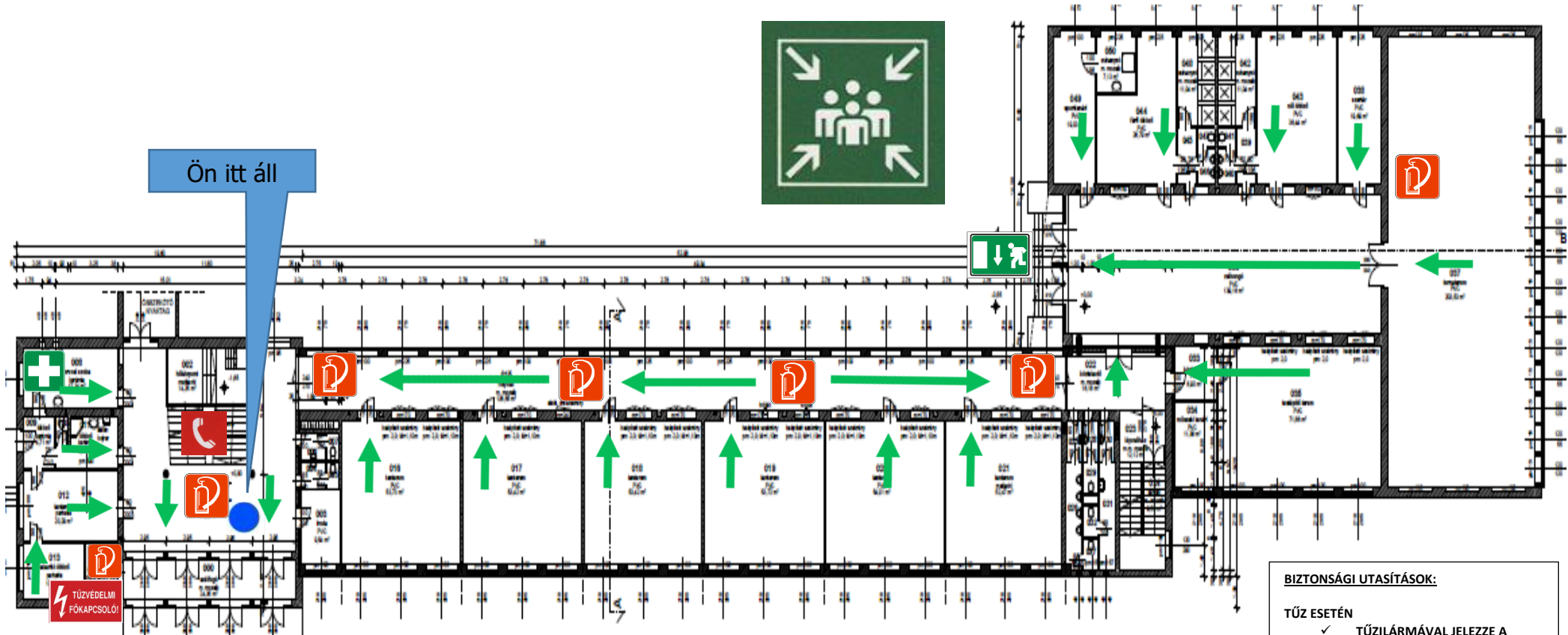
- ✓ ÁRAMTALANÍTSA A VILLAMOS BERENDEZÉSEKET
- ✓ KÖVESSE A TŰZOLTÓK ÉS A TŰZVÉDELMI SZABÁLYZAT UTASÍTÁSAIT
- ✓ HAGYJA EL A TERÜLETET AZONNAL, DE NE FUSSON JELENTKEZZEN A GYŰLEKEZŐ HELYEN



Miskolci Szakképzési Centrum Baross Gábor Üzleti és Közlekedési Technikum
3532 Miskolc, Rácz Ádám u. 54-56.
Készítette: Keserű László
Tűzvédelmi főelőadó
Biz. száma: 98828/9/2015
Készítés dátuma: 2023.04.28.

MENEKÜLÉSI TERV

Miskolci Szakképzési Centrum Baross Gábor
Üzleti és Közlekedési technikum
földszint



Ön itt áll



Mentők	
	104
Tűzoltóság	
	105
Rendőrség	
	107
Segélyhívó központ	S.O.S
	112

Jelmagyarázat:

- Menekülési útvonal
- Vészkijárat
- Elsősegély
- Gyülekezési hely
- Ön itt áll
- Tűzjelző
- Fali tűzcsap
- Tűzoltó készülék
- Pánikzár

Miskolci Szakképzési Centrum Baross Gábor Üzleti és Közlekedési Technikum
3532 Miskolc, Rácz Ádám u. 54-56.
Készítette: Keserű László
Tűzvédelmi főelőadó
Biz. száma: 98828/9/2015
Készítés dátuma: 2023.04.28.
Tornaterem maximális befogadóképessége: 96 fő
Helyiséghasználat felelőse: Intézményvezető

- BIZTONSÁGI UTASÍTÁSOK:**
- TŰZ ESETÉN**
- ✓ TŰZILÁRMÁVAL JELEZZE A TŰZET!
 - ✓ HÍVJA A 105, VAGY 112-ES TELEFONSZÁMOT!
 - ✓ JELENTSE A NEVÉT ÉS A TŰZ PONTOS HELYÉT
 - ✓ KÖVESSE A TŰZOLTÓK ÉS A TŰZRIADÓ TERV UTASÍTÁSAIT
- KIÜRÍTÉS**
- ✓ ÁRAMTALANÍTSA A VILLAMOS BERENDEZÉSEKET
 - ✓ KÖVESSE A TŰZOLTÓK ÉS A TŰZVEDELMI SZABÁLYZAT UTASÍTÁSAIT
 - ✓ HAGYJA EL A TERÜLETET AZONNAL, DE NE FUSSON JELENTKEZZEN A GYŰLEKEZŐ HELYEN

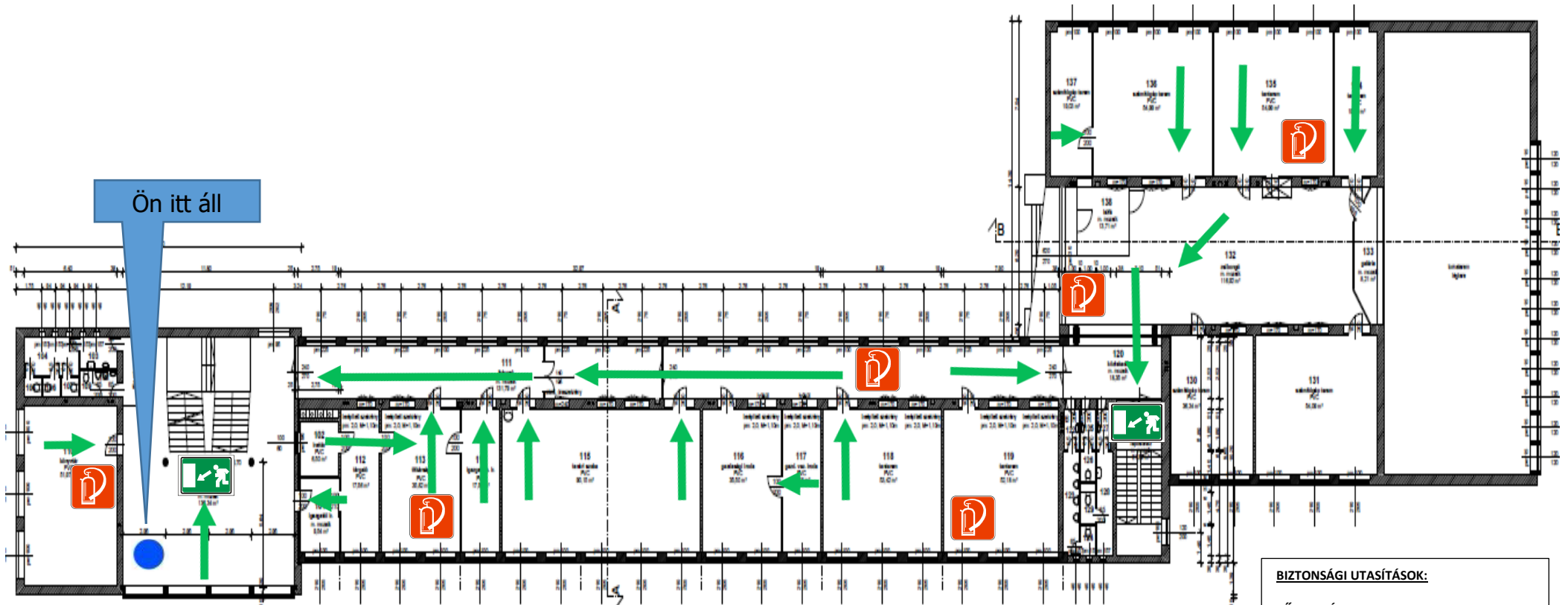


TILOS A DOHÁNYZÁS
NO SMOKING
INTERDICTION DE FUMER
KÁROKODÓ ÉS ÉGŐTŐR
EVTÖRŐ ELHASZNÁLÁSÁVAL

A dohányzási tilosokhoz segítségért forduljon, illetve
Helyiségvezetői központunkon is elérhető a segítség.
Miskolc, 3532 Baross Gábor u. 54-56.
www.latanaszaki.hu

MENEKÜLÉSI TERV

Miskolci Szakképzési Centrum Baross Gábor
Üzleti és Közlekedési Technikum
emelet 1.



BIZTONSÁGI UTASÍTÁSOK:

TŰZ ESETÉN

- ✓ TŰZILÁRMÁVAL JELEZZE A TŰZET!
- ✓ HÍVJA A 105, VAGY 112-ES TELEFONSZÁMOT!
- ✓ JELENTSE A NEVÉT ÉS A TŰZ PONTOS HELYÉT
- ✓ KÖVESSE A TŰZOLTÓK ÉS A TŰZRIADÓ TERV UTASÍTÁSAIT

KIÜRÍTÉS

- ✓ ÁRAMTALANÍTSA A VILLAMOS BERENDEZÉSEKET
- ✓ KÖVESSE A TŰZOLTÓK ÉS A TŰZVÉDELMI SZABÁLYZAT UTASÍTÁSAIT
- ✓ HAGYJA EL A TERÜLETET AZONNAL, DE NE FUSSON JELENTKEZZEN A GYŰLEKEZŐ HELYEN

Mentők 104

Tűzoltóság 105

Rendőrség 107

Segélyhívó központ S.O.S 112

Jelmagyarázat:

- ➔ Menekülési útvonal
- ➔ Vészkijárat
- ➕ Elsősegély
- ➔ Gyülekezési hely
- Ön itt áll
- ☑ Tűzjelző
- ☑ Fali tűzcsap
- ☑ Tűzoltó készülék
- ☑ Pánikzár

Miskolci Szakképzési Centrum Baross Gábor Üzleti és Közlekedési Technikum
3532 Miskolc, Rác Ádám u. 54-56.
Készítette: Keserű László
Tűzvédelmi főelőadó
Biz. száma: 98828/9/2015
Készítés dátuma: 2023.04.28.
Tornaterem maximális befogadóképessége: 96 fő
Helyiséghasználat felelőse: Intézményvezető

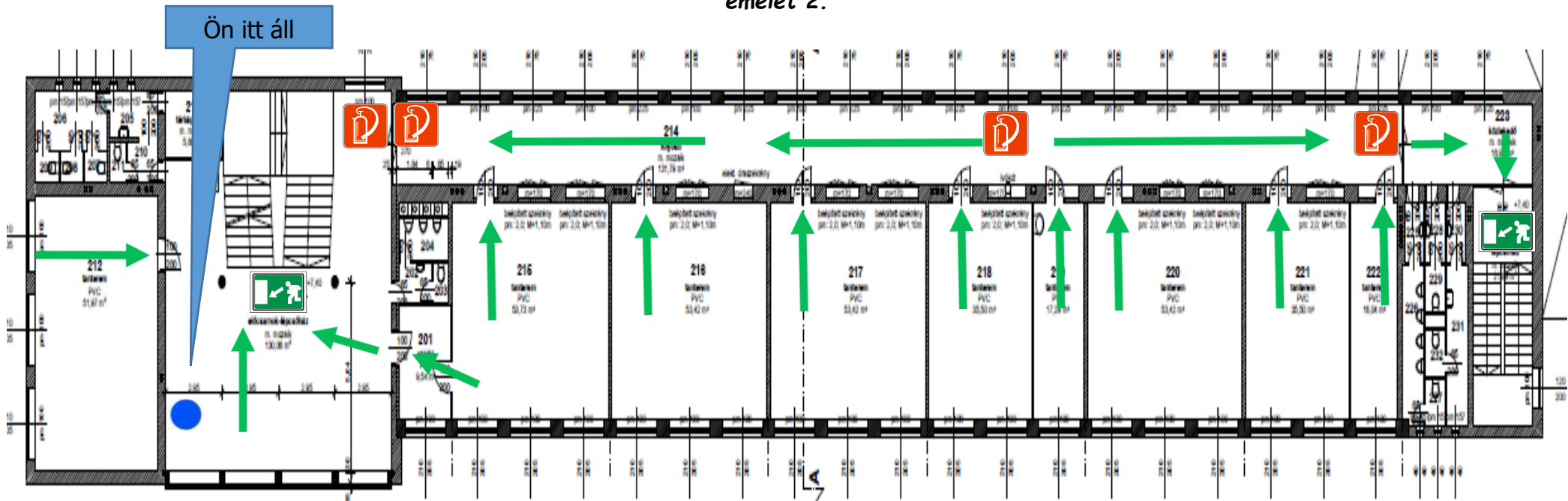


TILOS A DOHÁNYZÁS

NO SMOKING
INTERDICTION DE FUMER
BANDIERA VIETATA
EVIKORNI LAPROKIBO
A dohányzás/innaszkodás szigorúan tilos!
Helyettesítő: Készítette: Keserű László
Miskolc, 2023.04.28.
www.miskolc.hu

MENEKÜLÉSI TERV

Miskolci Szakképzési centrum Baross Gábor
 Üzleti és Közlekedési Technikum
 emelet 2.



TILOS A DOHÁNYZÁS

NO SMOKING
 INTERDICTION DE FUMER
 RAUCHEN VERBODEN
 KYPENIE SAKPESÉND

A dohányzásról lemondással egészségét megerősíti, illetve
 környezetét is megvédi. Kérjük, ne dohányozzon!
 Az állami telefonszámok:
 06 88 200 403
 www.kereskedelmi.gov.hu

Mentők	
	104
Tűzoltóság	
	105
Rendőrség	
	107
Segélyhívó központ	S.O.S
	112

Jelmagyarázat:

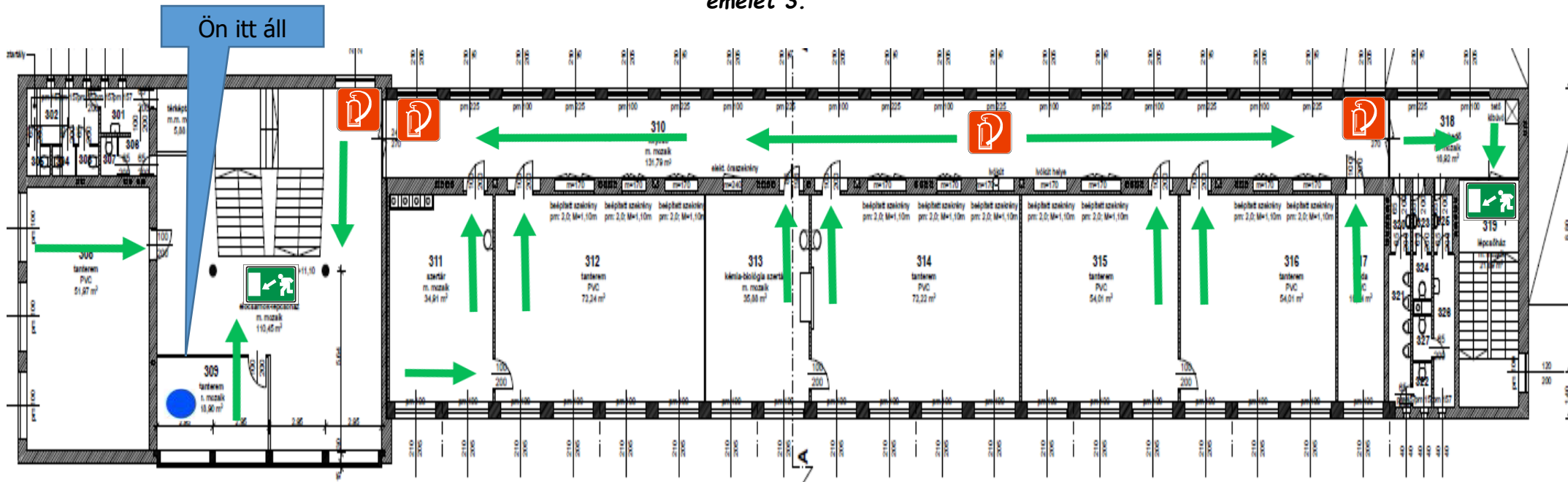
- Menekülési útvonal
- Vészkijárat
- Elsősegély
- Gyülekezési hely
- Ön itt áll
- Tűzjelző
- Fali tűzcsap
- Tűzoltó készülék
- Pánikzár

Miskolci Szakképzési Centrum Baross Gábor Üzleti és Közlekedési Technikum
 3532 Miskolc, Rácz Ádám u. 54-56.
 Készítette: Keserű László
 Tűzvédelmi főelőadó
 Biz. száma: 98828/9/2015
 Készítés dátuma: 2023.04.28.
 Tornaterem maximális befogadóképessége: 96 fő
 Helyiséghasználat felelőse: Intézményvezető

- BIZTONSÁGI UTASÍTÁSOK:**
- TŰZ ESETÉN**
- ✓ TŰZILÁRMÁVAL JELEZZE A TŰZET!
 - ✓ HÍVJA A 105, VAGY 112-ES TELEFONSZÁMOT!
 - ✓ JELENTSE A NEVÉT ÉS A TŰZ PONTOS HELYÉT
 - ✓ KÖVESSE A TŰZOLTÓK ÉS A TŰZRIADÓ TERV UTASÍTÁSAIT
- KIÜRÍTÉS**
- ✓ ÁRAMTALANÍTSA A VILLAMOS BERENDEZÉSEKET
 - ✓ KÖVESSE A TŰZOLTÓK ÉS A TŰZVÉDELMI SZABÁLYZAT UTASÍTÁSAIT
 - ✓ HAGYJA EL A TERÜLETET AZONNAL, DE NE FUSSON JELENTKEZZEN A GYŰLEKEZŐ HELYEN

MENEKÜLÉSI TERV

Miskolci Szakképzési Centrum Baross Gábor
Üzleti és Közlekedési Technikum
emelet 3.



TILOS A DOHÁNYZÁS

NO SMOKING
INTERDICTION DE FUMER
RAUCHEN VERBODEN
KYPRHNE SAKPESIEDO

A dohányzásért felelős személyekhez segítségért kaphat, illetve
törvényszegés elkövetése esetén beavatkozási lehet
az alábbi telefonszámokon:
06 99 209 403
www.balesmenaszigi.hu

Mentők	
	104
Tűzoltóság	
	105
Rendőrség	
	107
Segélyhívó központ	S.O.S
	112

Jelmagyarázat:

- Menekülési útvonal
- Vészkijárat
- Elsősegély
- Gyülekezési hely
- Ön itt áll
- Tűzjelző
- Fali tűzcsap
- Tűzoltó készülék
- Pánikzár

Miskolci Szakképzési Centrum Baross Gábor Üzleti és Közlekedési Technikum
3532 Miskolc, Rác Ádám u. 54-56.
Készítette: Keserű László
Tűzvédelmi főelőadó
Biz. száma: 98828/9/2015
Készítés dátuma: 2023.04.28.
Tornaterem maximális befogadóképessége: 96 fő
Helyiséghasználat felelőse: Intézményvezető

BIZTONSÁGI UTASÍTÁSOK:

TŰZ ESETÉN

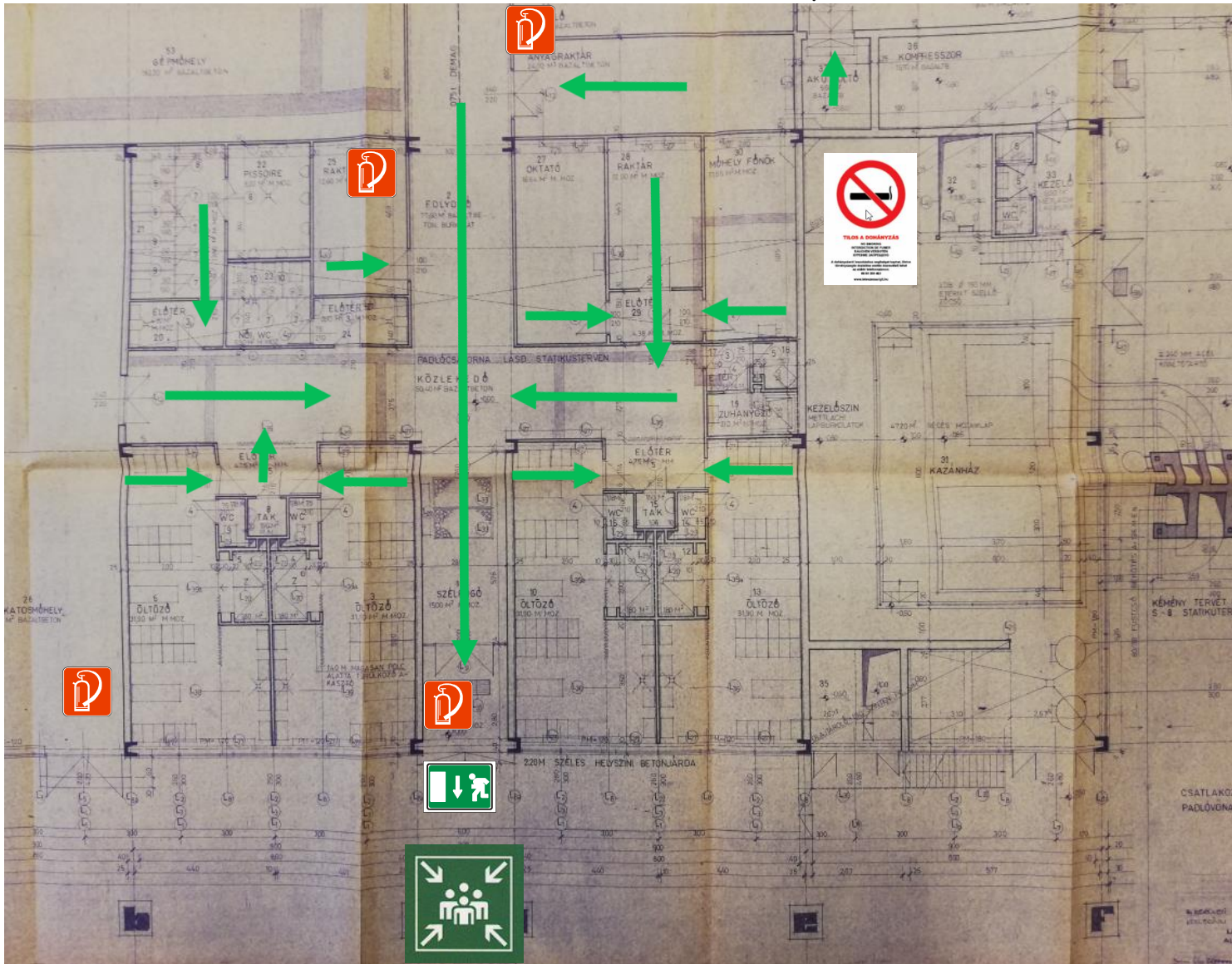
- ✓ TŰZILÁRMÁVAL JELEZZE A TŰZET!
- ✓ HÍVJA A 105, VAGY 112-ES TELEFONSZÁMOT!
- ✓ JELENTSE A NEVÉT ÉS A TŰZ PONTOS HELYÉT
- ✓ KÖVESSE A TŰZOLTÓK ÉS A TŰZRIADÓ TERV UTASÍTÁSAIT

KIÜRÍTÉS

- ✓ ÁRAMTALANÍTSA A VILLAMOS BERENDEZÉSEKET
- ✓ KÖVESSE A TŰZOLTÓK ÉS A TŰZVÉDELMI SZABÁLYZAT UTASÍTÁSAIT
- ✓ HAGYJA EL A TERÜLETET AZONNAL, DE NE FUSSON JELENTKEZZEN A GYŰLEKEZŐ HELYEN

MENEKÜLÉSI TERV

Miskolci Szakképzési Centrum Baross Gábor Üzleti és Közlekedési Technikum műhely



BIZTONSÁGI UTASÍTÁSOK:

TŰZ ESETÉN

- ✓ TŰZILÁRMÁVAL JELEZZE A TŰZET!
- ✓ HÍVJA A 105, VAGY 112-ES TELEFONSZÁMOT!
- ✓ JELENTSE A NEVÉT ÉS A TŰZ PONTOS HELYÉT
- ✓ KÖVESSE A TŰZTÖLTŐK ÉS A TŰZRIADÓ TERV UTASÍTÁSAIT

KIÜRÍTÉS

- ✓ ÁRAMTALANÍTSA A VILLAMOS BERENDEZÉSEKET
- ✓ KÖVESSE A TŰZTÖLTŐK ÉS A TŰZVÉDELMI SZABÁLYZAT UTASÍTÁSAIT
- ✓ HAGYJA EL A TERÜLETET AZONNAL, DE NE FUSSON
- ✓ JELENTKEZZEN A GYŰLEKEZŐ HELYEN

Mentők	
	104
Tűzoltóság	
	105
Rendőrség	
	107
Segélyhívó központ	S.O.S
	112

Jelmagyarázat:

	Menekülési útvonal
	Vészkijárat
	Elsősegély
	Gyülekezési hely
	Ön itt áll
	Tűzjelző
	Fali tűzcsap
	Tűzoltó készülék
	Pánikzár

Miskolci Szakképzési Centrum Baross Gábor Üzleti és Közlekedési Technikum
3532 Miskolc, Rác Ádám u. 54-56.
Készítette: Keserű László
Tűzvédelmi főelőadó
Biz. száma: 98828/9/2015
Készítés dátuma: 2023.04.28.